

JAARSTUKKEN

2017

Openbaar Basisonderwijs Hoogezand-Sappemeer
te Hoogezand

GROENENDIJK
onderwijsadministratie

Bezoekadres Trapezium 210, Sliedrecht
Postadres Postbus 80, 3360 AB Sliedrecht

T (0184) 41 25 07
<http://www.groenendijk.nl/>

Datum:

13-06-2018

INHOUDSOPGAVE

A JAARVERSLAG

Bestuursverslag	1
Kengetallen	26

B JAARREKENING

B1 Grondslagen	27
B2 Balans per 31 december 2017	33
B3 Staat van baten en lasten 2017	35
B4 Kasstroomoverzicht 2017	36
B5 Toelichting behorende tot de balans	37
B6 Toelichting behorende tot de staat van baten en lasten	44
B7 Overzicht verbonden partijen	50
B10 Niet uit de balans blijvende activa en verplichtingen	51
B11 Gebeurtenissen na balansdatum	52
B12 Regeling omtrent bestemming resultaat	53
B13 Vaststelling jaarverslag	54

Bestuursverslag 2017

28 - mei - 2018

Naam	Gemeente Hoogezand-Sappemeer
Werkgeversnummer	10426
Bezoekadres	Gorecht-Oost 157
Postbus	202
Postcode	9600 AE
Woonplaats	Hoogezand

1. Algemene informatie.....	3
1.1 Juridische structuur en organisatiestructuur	3
1.1.1. Organogram schoolorganisatie	4
1.2 Kernactiviteiten (en organisatiedoelen).....	4
2. Algemeen instellingsbeleid.....	7
2.1 Zaken met een behoorlijke personele betekenis.....	7
2.2 Onderwijsprestaties.....	9
2.3 Onderwijskundige en -programmatische zaken	9
2.4 Ontwikkelingen als gevolg van interne en externe kwaliteitszorg	9
2.5 Ontwikkelingen bij of in relatie tot verbonden partijen	9
2.6 Governance ontwikkelingen (Interne beheersing en toezicht)	9
2.7 Zaken met een behoorlijke politieke of maatschappelijke impact.....	10
2.8 Naleving van de geldende branchecode	11
2.9 Inrichting van de dialoog met interne en externe actoren (horizontale verantwoording).....	12
2.10 Gevoerd beleid inzake beheersing van uitkering na ontslag	12
2.11 Afhandeling van klachten	12
2.12 Huisvesting en toelatingsbeleid (indien van toepassing)	12
2.13 Prestatiebox	13
3. Financieel beleid.....	14
3.1 Analyse van de financiële situatie.....	14
3.1.1 Kengetallen	14
3.1.2 Onderbouwing streefwaarden.....	15
3.2 Toelichting op het resultaat en wat daaraan heeft bijgedragen.....	15
3.3 Vergelijking met de balansposten van het vorige jaar	16
3.4 Analyse van het in de begroting opgenomen beleid	17
3.4.1 Analyse financieel resultaat	17
3.5 Analyse kasstromen (waaronder financieringsstructuur, investeringen en (onttrekkingen van) voorzieningen)	18
3.6 Treasuryverslag en verslag van het gevoerde treasurybeleid	18
3.7 Model Risicobeheersing.....	19
4. Continuïteitsparagraaf	20
A. GEGEVENSSET	20
A1. Voor het verslagjaar T+1, T+2 en T+3	20
A2. Meerjarenbegroting op het hoogste aggregatieniveau	22
B. OVERIGE RAPPORTAGES	24
B1. Rapportage aanwezigheid en werking van het interne risicobeheersings- en controlesysteem	24
B2. Beschrijving van de belangrijkste risico's en onzekerheden.....	24
B3. Rapportage toezichthoudend orgaan.....	24

1. Algemene informatie

1.1 Juridische structuur en organisatiestructuur

Juridische structuur

Het openbaar primair onderwijs opereert in 2017 nog als integraal bestuur binnen de gemeente Hoogezand-Sappemeer. De meeste mandaten liggen bij de manager Onderwijs en de schooldirecteuren en deze zijn vastgelegd in de gemeentelijke mandaatregeling.

In 2017 vond de afronding plaats van een reorganisatie, welke voorwaardelijk was om te komen tot een verzelfstandigde stichting voor openbaar basisonderwijs. De overgang naar deze stichting vond formeel plaats op 31 december 2017, waardoor er geen sprake meer was van een integraal bestuur voor openbaar basisonderwijs. De gemeente Hoogezand-Sappemeer kende op 31 december 2017 ook haar laatste dag als zelfstandige gemeente.

Ter wille van een goede aansluiting vermelden we hier dat het Openbaar Basisonderwijs Hoogezand-Sappemeer op 1 januari 2018 als zelfstandige stichting, handelend onder de naam stichting Ultiem verder gaat. De gemeente Hoogezand-Sappemeer is – vanwege een gemeentelijke herindeling – op 1 januari 2018 opgegaan in de gemeente Midden-Groningen.

Organisatiestructuur

De manager van het openbaar basisonderwijs is de directe leidinggevende van de beleidsmedewerkers op het stafbureau en de schooldirecteuren.

De werkzaamheden op de staf beslaan de volgende terreinen: onderwijs-, organisatie- en personeelsbeleid, personeels- en salarisadministratie, financiële administratie en huisvesting.

De beleidsvoorbereiding en -ontwikkeling gebeurt door de manager en het stafbureau van het openbaar basisonderwijs, dit in samenspraak met de directeuren.

De manager van het openbaar basisonderwijs legt verantwoording af aan de gemeentesecretaris, de portefeuillehouder, het college van B&W en de gemeenteraad met betrekking tot de onderwijskwaliteit en de hiervoor benodigde randvoorwaarden (personeel, financiën en huisvesting).

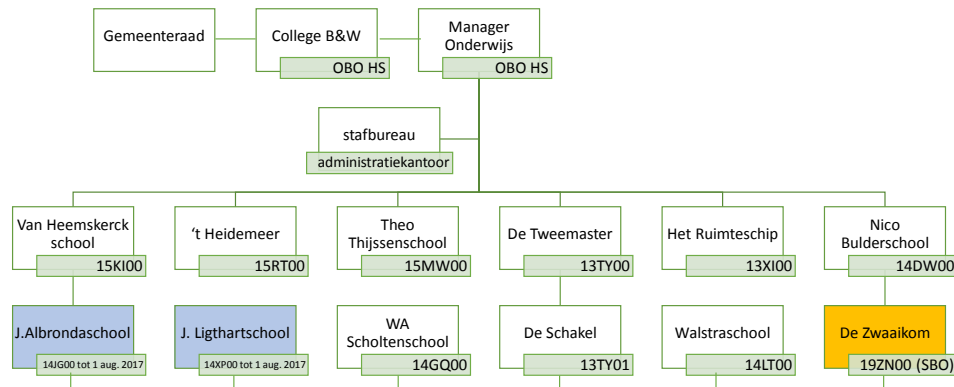
De manager verkrijgt de hiertoe benodigde informatie uit leerlingvolgsystemen (waaronder CITO), van periodieke inspectieonderzoeken, jaarlijkse managementcontracten, vierjaarlijkse schoolplannen, personeelsanalyses, functioneringsgesprekken met de directeuren, financiële analyses (gebaseerd op de financiële administratie) en evaluaties met betrekking tot de huisvesting.

De schooldirecteuren zijn verantwoordelijk voor de dagelijkse gang van zaken op scholen en voor de uitvoering van het beleid.

Aan het college van B&W en de gemeenteraad wordt over de uitvoering van besluiten gerapporteerd, alsmede over belanghebbende zaken op de scholen.

1.1.1. Organogram schoolorganisatie

Hieronder is het organogram weergegeven:



1.2 Kernactiviteiten (en organisatiedoelen)

De kernactiviteiten zijn:

1. Financiële gezondmaking: de uitgaven in balans brengen met de inkomsten volgens het vastgestelde reorganisatieplan.
2. Een nieuw functiebouwwerk uitrollen voor de organisatie.
3. Verzelfstandiging van de onderwijsorganisatie.
4. Professionele ontwikkeling gericht op het verhogen van de onderwijskwaliteit door o.a. scholing, klassenbezoeken, herijken gesprekkencyclus (verzuim-, functionerings- en beoordelingsgesprekken).
5. Onderwijskundige ontwikkeling richten op het op orde hebben van de basisondersteuning.
6. Passend Onderwijs herstructureren door inzet van een ondersteuningsteam van IB-ers en directeuren.
7. Ouderbetrokkenheid; ouders meer betrekken bij de ontwikkeling van hun kind en bij de onderwijsorganisatie.
8. Profilering van het openbaar basisonderwijs als gehele organisatie.

Onze missie is: "Leren voor het leven!"

Je gaat naar school om je eigen talenten te ontwikkelen, om kennis op te doen en om vaardigheden te leren die je nodig hebt in het leven. Ook ga je naar school om andere kinderen te ontmoeten en vriendschappen te sluiten. Je maakt deel uit van een groep waarin je leert samenwerken en waaraan je plezier beleeft.

Elke dag beleef je nieuwe dingen, ontmoet je nieuwe mensen en situaties en blijf je je ontwikkelen. Wij bieden de leerlingen een goede basis voor een leven lang leren.

De essentie van goed onderwijs is:

- Met plezier naar school
- Betrokken en betekenisvol
- Een goede basis

Met plezier naar school

Vanaf vierjarige leeftijd gaan kinderen naar school en elk jaar zijn ze vijf dagen in de week en ca. 900 uur per jaar op school. Wij vinden het belangrijk dat onze leerlingen met plezier naar school gaan. Dat zij zich veilig en welkom voelen en ruimte krijgen om te spelen, leren, genieten en de kans krijgen om de wereld te ontdekken.

Betrokken en betekenisvol

Wij staan voor betrokkenheid op alle niveaus in de organisatie: leerlingen, ouders, leerkrachten, onderwijsondersteuners, directie en schoolbestuur. Wat je doet en waar je verantwoordelijkheid voor draagt, doe het met liefde, enthousiasme, passie en innerlijke betrokkenheid. Hier ligt een uitdaging voor ieder die bij de organisatie betrokken is, zeker in een tijd van hoge werkdruk en een focus op planning en control. De belangrijkste voorwaarden om tot leren te komen zijn betrokkenheid én motivatie. Het leerproces start wanneer je iets wilt weten of wilt kunnen, met de nadruk op "willen" en niet op "moeten". Daarnaast gaan wij voor betekenisvol onderwijs. Onderwijs dat aansluit bij de belevingswereld van kinderen en onderwijs dat afgestemd is op de mogelijkheden en talenten van ieder kind. Als dat wordt ingevuld in een veilige omgeving, met betrokken leerkrachten, dan is de kans op succes het grootst.

Een goede basis

Onze scholen bieden een goede basis voor vervolgonderwijs, werk en een plaats in de maatschappij. We werken aan een breed spectrum van kennis en vaardigheden. Naast taal en rekenen horen kennis van de wereld en creatieve, fysieke en sociale vaardigheden. Wij organiseren ons onderwijs zo efficiënt mogelijk. Wereldoriëntatie, bewegingsonderwijs, technologische en creatieve vakken worden daarom in samenhang met elkaar aangeboden.

Om een goede basis te kunnen blijven bieden, werken onze medewerkers ook continu aan hun eigen ontwikkeling.

Vanuit pedagogisch en didactisch perspectief zijn de leidende vragen: Hoe kunnen wij ervoor zorgen dat kinderen met plezier naar onze scholen gaan? Hoe creëren wij een betrokken en betekenisvolle context waarin kinderen zich kunnen ontwikkelen? En hoe realiseren we een gedegen en inspirerende basisopleiding voor ieder kind? Alles wat wij doen staat in het teken van deze drie vragen.

Belangrijke uitgangspunten

- Goed onderwijs valt of staat met de kwaliteit van de leerkracht. Continue professionele ontwikkeling is nodig om kwaliteit te kunnen garanderen. Wij zorgen ervoor dat we zicht hebben op de kwaliteit van onze medewerkers en bieden ruimte en faciliteiten voor scholing, coaching, intervisie etc.
- Ouders en verzorgers zijn voor ons belangrijke partners in onderwijs en opvoeding.
- Samenwerking met andere scholen en andere voorzieningen is nodig om "leren voor het leven" te realiseren. Met andere basisscholen, het voortgezet onderwijs, peuterspeelzalen, kinderdagverblijven, lerarenopleidingen, universiteiten en instellingen voor sport, cultuur, zorg en welzijn werken we daarom graag samen.

- Onze scholen staan midden in de samenleving en fungeren als lokale ontmoetingsplaats. We betrekken partijen uit de omgeving actief bij de scholen.
- Scholen hebben de ruimte om binnen het schoolbestuurlijke beleid een eigen richting en profiel te kiezen. Hiermee zorgen we voor diversiteit en keuzemogelijkheden voor ouder en kind.

Belangrijke randvoorwaarden

- Alle scholen in het basisarrangement (o.a. voldoende onderwijsresultaten).
- Bekwame en betrokken medewerkers werken in alle lagen van de organisatie.
- Een financieel gezonde onderwijsorganisatie met een efficiënt ingerichte bedrijfsvoering.

Met betrekking tot de doelstellingen van de organisatie en op welke wijze deze door een nieuwe zelfstandige stichting zal worden gerealiseerd, is in 2017 gestart met het opmaken van een rapport over de beoogde bestuursfilosofie. Deze zal worden gekoppeld aan een nieuw op te stellen strategisch beleidsplan.

2. Algemeen instellingsbeleid

2.1 Zaken met een behoorlijke personele betekenis

Reorganisatie

De jaren 2015, 2016 en 2017 stonden in het teken van een reorganisatie gericht op het realiseren van een financieel gezonde onderwijsorganisatie. Per 1 augustus 2016 was het in het reorganisatieplan genoemde quota voor het verminderen van de leerkracht- en directieformatie in de zgn. vrijwillige fase behaald. Vijf medewerkers van het onderwijsondersteunend personeel zijn op die datum in 2016 boventallig verklaard. Zij hebben een outplacement traject doorlopen en hoewel de focus was om buiten het Openbaar Basisonderwijs Hoogezand-Sappemeer werk te vinden, kon uiteindelijk toch binnen de organisatie een passend aanbod gedaan worden aan vier boventallig verklaarde medewerkers, waardoor zij binnen de organisatie ingezet konden blijven. De vijfde boventallige medewerker besloot gebruik te gaan maken van haar pensioen.

In onderstaande tabel is het verloop van medewerkers per functiecategorie over 2017 te zien.

Funcie categorie	1-1-2017	31-12-2017¹
Directie (directeuren)	7,8454 Fte	5,8454 Fte
Onderwijzend personeel (OP)	121,2819 Fte	120,4046 Fte
Onderwijsondersteunend personeel (OOP)	7,4804 Fte	12,3378 Fte
	136,6077 Fte	138,5878 Fte

Samenstelling personeelsbestand

Uit onderstaande tabel blijkt dat er nog steeds sprake is van een onevenwichtige leeftijdsopbouw bij het openbaar basisonderwijs. Hoewel het percentage in de leeftijdscategorie 55 jaar en ouder ten opzichte van 2016 opnieuw is gedaald, is dit nog steeds de grootste leeftijdscategorie.

We zien gelijktijdig dat de instroom van jonger personeel (tot en met de categorie 25-34) toeneemt ten opzichte van 2016.

Percentage medewerkers per leeftijdscategorie

Leeftijdscategorie	2017	2016	2015
55 jaar en ouder	29,45%	39,5%	41,6%
45 – 54 jaar	19,27%	14,2%	13,4%
35 – 44 jaar	25,45%	34,2%	30,0%
25 – 34 jaar	21,09%	12,1%	15,1%
Tot en met 24 jaar	4,73%	--	--

Ziekteverzuim

Het ziekteverzuimpercentage en de meldingsfrequentie² over 2017 bedragen respectievelijk 9,72% en 1,02. Dit betekent een stijging van het ziekteverzuimpercentage met 1,5%. De meldingsfrequentie vertoont een dalende lijn. De gemiddelde verzuimduur in 2017 is 24,68 dagen en het niet-verzuim 60,62%. De lopende reorganisatie heeft veel gevraagd van alle medewerkers, maar

¹ Inclusief tijdelijke aanstellingen en tijdelijke uitbreidingen en inclusief 4,0 Fte aan invalleerkrachten in de vaste invalpool van het Regionaal Transfercentrum Groningen.

² De meldingsfrequentie is het aantal keer dat een medewerker zich in een jaar ziek heeft gemeld.

ook de werkdruk mag zeker niet onderschat worden. Het nul-verzuim en de dalende meldingsfrequentie laat zien dat medewerkers zich niet snel ziek melden, maar dat het verzuim langer duurt, wanneer medewerkers zich eenmaal ziek hebben gemeld.

Jaar	Openbaar basisonderwijs HS				Landelijk ³			
	percentage ziekteverzuim	meldings-frequentie	Gemiddelde verzuimduur ⁴	percentage nulverzuim	percentage ziekteverzuim	meldings-frequentie	Gemiddelde verzuimduur	percentage nulverzuim
2014	6,4	1,33	--	--	6,1	1,1	22	51,4
2015	7,8	1,5	--	--	6,4	1,1	20	48,3
2016	8,18	1,31	23,70	52,53	6,3	1,2	20	44,2
2017	9,72	1,02	24,68	60,62	-- ⁵			

Vier keer per jaar komen de directeuren samen met de bedrijfsarts en de adviseur P&O onderwijs bijeen in het sociaal medisch teamoverleg (SMT). In dit overleg bespreken zij gezamenlijk het proces van re-integratie van langdurig en kort-frequent zieke medewerkers en bieden waar nodig (preventieve) hulp aan.

Vervangingspool

Per 1 juli 2015 is de Wet Werk en Zekerheid van kracht geworden. Deze wet regelt de rechtspositie van medewerkers met een tijdelijk dienstverband. Hieronder vallen leerkrachten die tijdelijke of vervangingswerkzaamheden verrichten. Hoewel de wet op dit moment nog geen gevolgen heeft voor het openbaar onderwijs heeft het schoolbestuur zich per 1 november 2015 aangesloten bij het Regionaal Transfercentrum Groningen (RTC), een samenwerkingsverband van basisscholen in de regio.

Zij maakt gebruik van de gemeenschappelijke pool voor invalleerkrachten ('vervangingspool') van het RTC. Sinds 1 augustus 2017 heeft het Openbaar Basisonderwijs Hoogezand-Sappemeer circa 4 Fte aan eigen vaste poolers in de gemeenschappelijke pool.

Professionalisering

Onze medewerkers zijn de spil van de organisatie. De kwaliteit van het onderwijs is afhankelijk van de kwaliteit van de medewerkers. Aandacht voor medewerkers heeft daarom een hoge prioriteit binnen het Openbaar Basisonderwijs Hoogezand-Sappemeer. Het schoolbestuur stimuleert leerkrachten om zich te blijven ontwikkelen en waar mogelijk door te groeien naar een LB-functie. De cao-PO 2016-2017 biedt daarnaast handvatten om startende leerkrachten door te laten groeien naar basis- en vakbekwaam. Door de reorganisatie heeft het schoolbestuur in de afgelopen jaren middels inzet van middelen bestemd voor een kwaliteitsimpuls meer aandacht aan de professionele ontwikkeling van medewerkers kunnen besteden. Het schoolbestuur richt zich erop om na de verzelfstandiging het scholingsplan verder uit te rollen.

Personeels- en salarisadministratie

In het kader van het verzelfstandigingstraject heeft het schoolbestuur de personeels- en de salarisadministratie per 1 januari 2016 ondergebracht bij Groenendijk Onderwijsadministratie in Sliedrecht / Beverwijk.

³ Vervangingsfonds: eindrapportage verzuimonderzoek PO en VO 2016. De hier overgenomen verzuimcijfers betreft alleen het onderwijzend personeel (OP).

⁴ Gegevens over de gemiddelde verzuimduur en het nulverzuim zijn niet aanwezig in het personeelssalarissysteem AFAS. Ook de Arbo Unie heeft deze cijfers over 2014 en 2015 niet kunnen genereren.

⁵ Het vervangingsfonds publiceert de landelijke verzuimcijfers over 2017 in het najaar van 2018.

2.2 Onderwijsprestaties

Onze basisscholen zaten, met tijdelijke uitzondering van de Jan Ligthartschool in Westerbroek, allemaal in het basisarrangement. De resultaten van rekenen en taal zijn voldoende. Er is sprake van een gevarieerd onderwijsaanbod, afgestemd op de talenten van de kinderen en er wordt op alle scholen passend onderwijs geleverd.

In de organisatie zijn professionals aan het werk, met oog en oor voor wat kinderen nodig hebben.

De financiële kengetallen van de onderwijsorganisatie zijn conform de algemeen geldende normen.

2.3 Onderwijskundige en -programmatische zaken

Er wordt een vernieuwd strategisch beleidsplan uitgerold met thema's die terug komen in de school- en jaarplannen van de scholen. Uiteraard is er ruimte voor maatwerk per school, maar zaken, die beter in het collectief passen, worden in het collectief georganiseerd. Vooral de samenhang tussen thema's als onderwijskundig beleid, professionaliseringsbeleid en personeelsbeleid krijgt meer accent.

2.4 Ontwikkelingen als gevolg van interne en externe kwaliteitszorg

We willen de interne kwaliteitszorg op een hoger plan brengen, teneinde dit meer als sturingsinstrument te kunnen gebruiken. Ontwikkelingen rond het nieuwe inspectiekader worden nauwgezet gevolgd en vertaald naar wat dat betekent voor de eigen onderwijsorganisatie.

2.5 Ontwikkelingen bij of in relatie tot verbonden partijen

Het openbaar basisonderwijs in Hoogezand-Sappemeer kent in twee van de buitendorpen heel kleine scholen. De visie van het schoolbestuur is, dat deze scholen te klein geworden zijn om onderwijs van voldoende kwaliteit te kunnen blijven geven en bieden. Het schoolbestuur is met de medezeggenschapsraad, teams, ouders en leerlingen in gesprek geweest hoe dit op te lossen. Omdat er voor scholen in krimpregio's meerdere initiatieven ontwikkeld worden, is één van de onderzochte opties of de scholen overgedragen kunnen worden aan de Verenigde Zelfstandige Dorpsscholen. De aanvraag om de school in Westerbroek binnen de Experimentenwet een toekenning te geven tot het uitvoeren van een onderwijskundig experiment, is uiteindelijk gehonoreerd. Deze school is per 1 augustus 2017 overgedragen aan de stichting Jan Ligthartschool. Zie voor meer informatie paragraaf 2.7. De J. Albrondaschool in Kiel-Windeweer is per die datum gesloten.

2.6 Governance ontwikkelingen (Interne beheersing en toezicht)

Algemeen

Het openbaar primair onderwijs opereert in 2017 nog onder het gemeentelijk bestuur. Voor het schoolbestuur vormt de gemeenteraad de interne toezichthouder. In het jaarverslag van de gemeente Hoogezand-Sappemeer wordt jaarlijks

verantwoording afgelegd over de geformuleerde onderwijsdoelstellingen. Nadere informatie is te vinden in het gemeentelijke jaarverslag 'programmadeel 4 Onderwijs'.

Intern toezicht

Er is een duidelijke scheiding van verantwoordelijkheden en bevoegdheden tussen gemeentebestuur (vaststelling begroting, tussentijdse begrotingswijzigingen en rekening) en de schoolbestuurlijke uitvoering. Veel mandaten liggen bij de manager van het openbaar basisonderwijs en de schooldirecteuren. Deze mandaten zijn vastgelegd in de gemeentelijke mandaatregeling en het schoolbestuurlijke directiestatuut. Voor wat betreft de inhoudelijke verantwoording over taken en bevoegdheden van de gemeenteraad over het jaar 2017 wordt verwezen naar het jaarverslag van de gemeente Hoogezand-Sappemeer.

Voor het openbaar primair onderwijs is de gemeentelijke planning- en controlecyclus van toepassing. Daarnaast heeft de gemeente een intern risicobeheersings- en controlesysteem onder aansturing van de concerncontroller (periodieke controles). In 2017 zijn – mede door de uitbesteding van de financiële administratie en de salaris- en personeelsadministratie naar een administratiekantoor - voor het openbaar basisonderwijs geen tussentijdse controles uitgevoerd. Zoals in de jaarrekening staat vermeld hoeft bij het WNT model voor het openbaar onderwijs niets te worden opgenomen. Wel staat hier de bezoldigingsklasse vermeld die geldt voor openbaar onderwijs Hoogezand-Sappemeer. Er zijn zeven bezoldigingsklassen en deze worden berekend aan de hand van toegekende complexiteitspunten. Parameters die het aantal complexiteitspunten bepalen zijn: Totale baten, aantal bekostigde leerlingen (beide uitgedrukt in een driejaarsgemiddelde) en het aantal binnen de instelling aanwezige onderwijssoorten of -sectoren.

2.7 Zaken met een behoorlijke politieke of maatschappelijke impact

Verzelfstandiging openbaar basisonderwijs Hoogezand-Sappemeer

Het openbaar basisonderwijs opereert nog onder gemeentelijk bestuur. Binnen de provincie Groningen behoort de gemeente Hoogezand-Sappemeer tot de laatste twee gemeenten waar nog geen sprake is van een verzelfstandigde bestuursvorm.

In het vorige coalitieakkoord stond dat de voor- en nadelen van een verzelfstandiging in beeld gebracht moesten worden, dusdanig dat de kwaliteit van het onderwijs gewaarborgd bleef. In een verdiepingsonderzoek zijn alle aspecten van en afwegingen met betrekking tot een toekomstige (zelfstandige) organisatievorm in beeld gebracht en wordt antwoord gegeven op onderzoeksvragen met betrekking tot een verzelfstandigingstraject van het openbaar basisonderwijs. De resultaten daarvan zijn voorgelegd aan het college en de raad.

Op 17 november 2014 heeft de gemeenteraad besloten om het college op te dragen het openbaar primair onderwijs Hoogezand-Sappemeer met ingang van 1 januari 2015 gefaseerd om te buigen naar een zelfstandige organisatievorm. Onderdeel hiervan was het doorvoeren van een reorganisatieplan, teneinde de personele formatie binnen de rijksvergoeding te brengen.

In 2015 en 2016 hebben veel medewerkers van vertrekbevorderende maatregelen gebruik gemaakt, welke in een sociaal plan opgenomen waren.

Gedurende de looptijd van het sociaal plan is een personeelsreductie van ruim 28 fte doorgevoerd. De taakstelling is op 31 mei 2017 formeel behaald en daarmee is de werking van het sociaal plan afgerond. Overgaan tot gedwongen ontslag kon worden voorkomen.

Instandhouding J. Ligthartschool en J. Albrondaschool

Op 4 april 2016 heeft de gemeenteraad op basis van het 'procesplan toekomst openbaar basisonderwijs Hoogezand-Sappemeer / werken aan toekomstbestendigheid en onderwijskwaliteit' het college van B&W opdracht gegeven nader in gesprek te gaan met betrokkenen over de toekomst van de J. Ligthartschool in Westerbroek en de J. Albrondaschool in Kiel-Windeweer. Het scenario van sluiting moest aan de orde komen, maar ook de mogelijke overdracht naar de Verenigde Zelfstandige Dorpsscholen (VZD). Na een langlopend en intensief proces, waar alle partijen bij betrokken waren en er ook sprake was van een bij de Onderwijs Geschillen Commissie aangespannen geschil, werd in juni 2017 door OCW bekend gemaakt dat de J. Ligthartschool in Westerbroek een zogenaamd onderwijskundig experiment mocht starten. Deze school is door het integrale bestuur van de gemeente Hoogezand-Sappemeer aan de zelfstandige stichting Jan Ligthartschool overgedragen per 1 augustus 2017. De reserve van de Jan Ligthartschool is vastgesteld op €30.000. Dit bedrag wordt na de verzelfstandiging van het openbaar onderwijs door de nieuwe stichting overgemaakt aan de zelfstandige stichting Jan Ligthartschool. Dit zal gebeuren nadat de afrekening van de gemeente met het openbaar onderwijs heeft plaatsgevonden.

De bereidheid om de scholen over te dragen aan de VZD was onder voorwaarde dat dit per 1 augustus 2017 plaatsvindt, zodat de verzelfstandiging van het openbaar basisonderwijs als geheel conform het raadsbesluit gerealiseerd kan worden. Aangezien het schoolbestuur vanuit haar visie op goed onderwijs een minimum omvang van een school aanhoudt, is de medezeggenschapsraden voorgehouden dat parallel aan het voorbereiden van een overdracht naar de VZD, door het schoolbestuur in 2017 een besluit tot opheffing van de scholen zal worden voorgelegd aan de MR'en. Beide voorgenomen besluiten zijn in 2017 aan de medezeggenschapsraden voorgelegd.

Door het schoolbestuur zijn ruimhartig inspanningen geleverd om het VZD-proces van de grond te tillen. De medezeggenschapsraden en de ouders zijn telkens betrokken en geïnformeerd over de vorderingen. Omdat het onderwijskundig experiment slechts toegekend is aan één school en de J. Albrondaschool niet kon aansluiten, is deze school per 1 augustus 2017 gesloten.

2.8 Naleving van de geldende branchecode

De bepalingen in de Code Goed Bestuur geven richting aan het sturen op onderwijskwaliteit overeenkomstig principes van 'goed bestuur'. Voor zover van toepassing is de code nageleefd.

2.9 Inrichting van de dialoog met interne en externe actoren (horizontale verantwoording)

De gemeentelijke verslagleggingscyclus is van toepassing. De processen en procedures zijn zodanig ingericht, dat alle relevante risico's tijdig worden gesignaleerd en passende maatregelen genomen kunnen worden om deze risico's en de gevolgen daarvan te beheersen. De communicatie met bij het schoolbestuur betrokken partijen zoals de GMR, ouders en verzorgers en het voortgezet onderwijs maakt integraal deel uit van de beleidscyclus van het schoolbestuur. De uitwerking daarvan vindt in de andere hoofdstukken van dit verslag plaats. Voor de processen die onder de verantwoordelijkheid van het administratiekantoor vallen wordt verwezen naar de TPM-verklaring van het administratiekantoor.

2.10 Gevoerd beleid inzake beheersing van uitkering na ontslag

Na ontslag van een medewerker worden de uitkeringskosten in mindering van de rijksbekostiging gebracht, tenzij het Participatiefonds deze kosten op zich neemt. Het schoolbestuur heeft voor alle ontslagen medewerkers de zgn. instroomtoets bij het Participatiefonds gedaan. Waar nodig heeft zij zich bij laten staan door een jurist. Bij ontslag gelden de wettelijke voorschriften en de regelgeving van het Participatiefonds, welke de uitkeringskosten van de in 2017 met ontslag gegane medewerkers op zich heeft genomen.

2.11 Afhandeling van klachten

In de schoolgids van elke school staat de klachtenregeling beschreven. Bij klachten over de gang van zaken op school, of een bepaald voorval op school kan contact opgenomen worden met de groepsleerkracht. Mocht er na een gesprek geen bevredigende oplossing komen dan volgt er een gesprek met de schooldirecteur en eventueel met het schoolbestuur. Voor ernstige zaken kan de klachtencommissie van de gemeente Hoogezand-Sappemeer ook benaderd worden, onder voorwaarde dat een klacht schriftelijk wordt ingediend bij de gemeente. Eind 2016 is één klacht ontvangen, welke in 2017 door de klachtencommissie is be- en afgehandeld.

Naast een klacht, die door de klachtencommissie wordt behandeld, bestaat er een klachtenregeling ongewenst gedrag openbaar primair onderwijs in de gemeente Hoogezand-Sappemeer. Eventuele klachten kunnen ingediend worden bij de Arbo Unie (telefoonnummer 050-5218888). Voor klachten over ongewenste intimiteiten kan men zich wenden tot een vertrouwensarts van de GGD Groningen (telefoonnummer 050-3672505).

2.12 Huisvesting en toelatingsbeleid (indien van toepassing)

2.12.1 Toelatingsbeleid

Ouders zijn vrij om hun kind(eren) op een school van hun keuze in te laten schrijven.

2.12.2 Huisvesting

Het ministerie heeft met brieven van 16 december 2016 kenbaar gemaakt dat de J. Ligthartschool, J. Albrondaschool en W.A. Scholtenschool met ingang van 1 augustus 2017 'dienen te worden opgeheven dan wel dat de bekostiging dient te worden beëindigd'. De reden hiervoor is: basisscholen moeten voldoen aan de opheffingsnorm die in de betreffende gemeente geldt.

Voor Hoogezand-Sappemeer is de opheffingsnorm vastgesteld op 103 leerlingen. Om te bepalen of aan de opheffingsnorm wordt voldaan wordt het aantal leerlingen per peildatum 1 oktober verhoogd met 3%. De genoemde 3 scholen zaten op de peildatum van 1 oktober 2016 (bepalend voor het schooljaar 2017/2018) onder de opheffingsnorm van 103 leerlingen.

Als een school onder de opheffingsnorm verkeert, betekent dit echter niet dat de school per definitie wordt opgeheven. De wet biedt in uitzonderingssituaties de mogelijkheid om van de opheffingsnorm af te wijken, waardoor een school onder de opheffingsnorm kan blijven bestaan. Dit moet vóór 1 februari aan de minister worden meegedeeld. Artikel 157 van de Wet op het Primair Onderwijs biedt de mogelijkheid om gebruik te maken van de 'gemiddelde schoolgrootte' (aantal leerlingen van alle openbare basisscholen gedeeld door het aantal openbare basisscholen).

De gemiddelde schoolgrootte van alle scholen van het bestuur moet dan ten minste 10/6 van de voor de gemeente geldende opheffingsnorm bedragen.

Voor de gemeente Hoogezand-Sappemeer van toepassing zijnde opheffingsnorm:
 $10/6 \times 103 = 171,66$ (afgerond 172)

Berekening van de opheffingsnorm bij 'gemiddelde schoolgrootte':
 $1.665 \text{ leerlingen} / 8 \text{ scholen} = \text{gemiddeld } 208,13 \text{ leerlingen.}$

Bij toepassing van de 'gemiddelde schoolgrootte' ligt het gemiddelde van 208,13 leerlingen dus boven de voor onze gemeente geldende opheffingsnorm van 172. Hierdoor kunnen de scholen die individueel onder de opheffingsnorm uitkomen, gehandhaafd blijven.

Bovenstaande betreft de opheffingsnorm van de gemeente Hoogezand-Sappemeer. De gemeente Midden-Groningen, waar Hoogezand en Sappemeer na 1 januari 2018 in is opgegaan heeft een andere, eigen opheffingsnorm. Deze is op 27 maart 2018 voor de nieuwe stichting Ultiem vastgesteld op 98.

2.13 Prestatiebox

De prestatieboxmiddelen zijn in 2017 ingezet voor onder andere de bovenschoolse plusgroep voor hoogbegaafde leerlingen, wetenschap en technologie (Bètapunt Noord), culturele activiteiten, de inzet van vakleerkrachten bewegingsonderwijs en professionaliseringdoeleinden.

3. Financieel beleid

3.1 Analyse van de financiële situatie

3.1.1 Kengetallen

Weerstandsvermogen

Hat weerstandsvermogen geeft inzicht in de capaciteit om onvoorziene tegenvallers in de exploitatie op te vangen. Het vrije deel van het eigen vermogen minus (materiële) vaste activa wordt uitgedrukt in een percentage van de jaarlijkse rijksbijdrage.

- Kengetal: 11,96% (gerealiseerd); signaleringswaarde < 5%.

Solvabiliteit

De solvabiliteit geeft aan in welke mate men in staat wordt geacht om op langere termijn aan alle verplichtingen te voldoen:

- definitie 1:
Eigen vermogen (exclusief voorzieningen, inclusief egalisatierekening) gedeeld door het totale vermogen) x 100%.
- definitie 2:
Eigen vermogen en voorzieningen gedeeld door totaal vermogen x 100%.
- Kengetal: 45,57% def.1 en 59,96% def.2 (gerealiseerd); signaleringswaarde < 30%.

Liquiditeit (current ratio)

Dit kengetal geeft aan in welke mate men in staat wordt geacht om op korte termijn aan alle verplichtingen te voldoen. Een liquiditeitsratio van 1 wordt als voldoende aangemerkt. Definitie: vlottende activa gedeeld door kortlopende schulden.

- Kengetal: 2,04 (gerealiseerd); signaleringswaarde < 0,75.

Rentabiliteit

In het bedrijfsleven wordt hiermee de winst- of verliesgevendheid van een onderneming bedoeld. In het onderwijs (non-profit sector) wordt een relatie gelegd tussen het behaalde resultaat en de ontwikkeling hiervan op het weerstandvermogen. Het betreft het resultaat uit gewone bedrijfsvoering gedeeld door totale baten uit gewone bedrijfsvoering.

- Kengetal: 3,16% (gerealiseerd); signaleringswaarde 3-jarig < 0%
2-jarig < -5%
1-jarig < -10%

Huisvestingsratio

Deze geeft weer welk percentage van de totale lasten is besteed aan lasten voor huisvesting. Daaronder vallen ook de afschrijvingen voor gebouwen en terreinen.

- Kengetal: 8,94% (gerealiseerd); signaleringswaarde > 10%

3.1.2 Onderbouwing streefwaarden

Het openbaar onderwijs verkeerde in 2017 in een proces van verzelfstandiging. Als dit proces is afgerond, zal het bestuur zich beraden over de streefwaarden en de onderbouwing daarvan.

3.2 Toelichting op het resultaat en wat daaraan heeft bijgedragen

Het openbaar onderwijs van de gemeente Hoogezand-Sappemeer wordt bekostigd op basis van 8 scholen voor basisonderwijs en 1 school voor speciaal basisonderwijs. Grondslag voor de bekostiging is het leerlingenaantal dat op 1 oktober (van het vorige jaar) op onze scholen ingeschreven is. Deze financiering vindt plaats op basis van genormeerde rijksvergoedingen. In 2017 is er nog sprake van een gemeentelijke bijdrage (onder andere ter bekostiging van de kosten voor administratie, beheer en bestuur). De gemeenteraad heeft het doel gesteld dat er ná verzelfstandiging van het openbaar primair onderwijs sprake moet zijn van een sluitende begroting (rijksvergoeding bepalend voor het uitgavenniveau).

Door de demografische samenstelling van de bevolking van Hoogezand-Sappemeer daalt het aantal leerlingen al enige tijd en dit zal de komende jaren verder gaan. Dit ondervinden ook andere schoolbesturen in de regio. Dit zorgt voor een permanente financiële en organisatorische druk op het onderwijs. Het passend onderwijs zorgt voor een verschuiving van het speciaal basisonderwijs naar het reguliere onderwijs waaronder de financiering van dit onderdeel specifiek nog verder onder druk komt te staan.

3.3 Vergelijking met de balansposten van het vorige jaar

Vergelijkend balansoverzicht	31-12-2017	31-12-2016
	€	€
ACTIVA		
Materiële vaste activa	839.606	994.865
Financiële vaste activa	17.550	-
Vorderingen	1.757.598	2.304.172
Liquide middelen	<u>2.111.321</u>	<u>285.761</u>
	4.726.075	3.584.798
PASSIVA		
Eigen vermogen	2.153.810	1.743.382
Voorzieningen	680.018	526.066
Kortlopende schulden	<u>1.892.247</u>	<u>1.315.350</u>
	4.726.075	3.584.798

Verklaring van de belangrijkste verschuivingen:

In 2017 is met name geïnvesteerd in leermiddelen en ICT (met name digiborden). De afschrijvingen over de activa waren echter aanzienlijk hoger dan het relatief lage investeringsbedrag waardoor de boekwaarde van de materiële vaste activa is gedaald.

De vorderingen zijn sterk gedaald in 2017. Dit komt door de afname van de vordering in rekening courant op de gemeente.

De liquide middelen zijn sterk gestegen in 2017 omdat eind december door de gemeente Hoogezand-Sappemeer reeds een voorschot is overgemaakt aan de per 31-12-2017 te vormen stichting. Dit bedrag is onder de liquide middelen op de balans per 31-12-2017 opgenomen.

Aan het eigen vermogen is in 2017 het positieve resultaat toegevoegd. Het reguliere resultaat was negatief, echter door de aanvulling van het eigen vermogen door de gemeente is er eind 2017 per saldo sprake van een toename van het eigen vermogen.

Er zijn enkele nieuwe voorzieningen gevormd. De grootste betreft een personele verplichtingen aan het participatiefonds.

De kortlopende schulden zijn in 2017 hoger. Enerzijds door ten onrechte ontvangen subsidie van OCW dat bestemd was voor de stichting Jan Ligthartschool en anderzijds door bedragen die incidenteel in de afrekening met de gemeente in verband met de verzelfstandiging zijn verwerkt.

3.4 Analyse van het in de begroting opgenomen beleid

3.4.1 Analyse financieel resultaat

In de raadsbrief van 5 oktober 2015 is beschreven dat het financiële effect (transitiebudget) voor de gemeente bestaat uit het opvangen van de exploitatietekorten, een bijdrage aan het transitiebudget voor de kwaliteitsimpuls en het toewerken naar een vermogenspositie op de datum van verzelfstandiging van € 1.870.000,-. Dat bedrag leidt tot aanvaardbare kengetallen rondom solvabiliteit, liquiditeit en weerstandsvermogen. Om dit te bereiken is een overdrachtsbalans opgesteld per 31-12-2017. De extra boekingen die volgen uit deze overdrachtsbalans staan hieronder in een aparte kolom (afrekening gemeente), zodat zichtbaar is wat de staat van baten en lasten is uit de normale bedrijfsvoering (realisatie reguliere exploitatie 2017). De begroting 2017 en de realisatie 2016 zijn vergeleken met de realisatie van de reguliere exploitatie 2017.

In het jaar 2017 is er sprake van een exploitatieresultaat uit reguliere bedrijfsvoering van € 356.613 negatief. Begroot was een verlies van € 328.114 negatief. Ten opzichte van de begroting was er dus sprake van een negatief resultaat van € 28.499.

	Realisatie incl. afrekening gemeente 2017 €	Afrekening gemeente	Realisatie reguliere exploitatie 2017 €	Begroting 2017 €	Realisatie 2016 €	Vershil realisatie regulier vs begroting 2017 €	Vershil realisatie regulier 2017 vs 2016 €
Baten							
(Rijks)bijdragen	10.990.818	-	10.990.818	10.487.994	11.240.021	502.824	-249.203
Overige overheidsbijdragen en subsidies	1.367.844	1.312.040	55.804	-	405.407	55.804	-349.603
Overige baten	625.129	-	625.129	768.614	665.714	-143.485	-40.585
	12.983.791	1.312.040	11.671.751	11.256.608	12.311.142	415.143	-639.391
Lasten							
Personele lasten	9.868.627	265.000	9.603.627	9.775.710	9.745.904	-172.083	-142.277
Afschrijvingen	265.608	-	265.608	251.938	233.409	13.670	32.199
Huisvestingslasten	1.123.719	200.000	923.719	871.649	878.463	52.070	45.256
Overige instellingslasten	1.284.852	50.000	1.234.852	684.425	1.278.408	550.427	-43.556
	12.542.806	515.000	12.027.806	11.583.722	12.136.184	444.084	-108.378
Saldo baten en lasten	440.985	797.040	-356.055	-327.114	174.958	-28.941	-531.013
Financiële baten en lasten							
Financiële baten	-	-	-	-	22	-	-22
Financiële lasten	558	-	558	1.000	797	-442	-239
Financiële baten en lasten	558	-	558	1.000	819	-442	-261
Netto resultaat	440.427	797.040	-356.613	-328.114	174.139	-28.499	-530.752

Realisatie vs begroting

Het gerealiseerde netto resultaat ligt met een negatieve afwijking van € 28.500 redelijk in lijn met de begroting. Op de verschillende componenten van de begroting zijn wel afwijkingen te constateren. De werkelijke rijksbijdragen zijn € 503.000 hoger dan begroot. Dit komt met name doordat de ontvangsten van het samenwerkingsverband in de begroting zijn opgenomen onder de overige baten.

De overige overheidsbijdragen en subsidies zijn € 56.000 hoger dan begroot. Dit komt grotendeels door de ontvangst van € 50.000 van de gemeente voor de eerste inrichting van de Taalschool Midden-Groningen. Dit bedrag is niet in de begroting opgenomen.

De overige baten zijn € 143.500 lager dan begroot. Dit heeft voor een deel te maken met ontvangsten van het samenwerkingsverband die hier zijn begroot, terwijl de realisatie bij de rijksbijdragen zijn verantwoord. Anderzijds is er € 41.000 aan levensloopgeld ontvangen die niet zijn begroot. Deze levensloopgeld zijn ook onder de personele lasten als realisatie opgenomen.

Bij de lasten zijn de werkelijke personele lasten lager dan begroot. Dit heeft enerzijds te maken met lagere lonen en salarissen en anderzijds met de overige personele lasten. De lagere lonen en salarissen zijn grotendeels te verklaren doordat een tweetal directiefuncties tijdelijk door extern personeel zijn ingevuld. Ook bij de overige personele lasten zien we een lager resultaat ten opzichte van de begroting. Dit wordt enerzijds veroorzaakt door hogere loonkosten vanwege inhuur van extern personeel, maar daar staan anderzijds lagere posten tegenover zoals bijvoorbeeld nascholing, begeleiding personeel en kosten personeel facilitaire dienst.

De grootste negatieve afwijking bij de lasten is te zien bij de overige instellingslasten. Er is een bedrag van € 456.000 geboekt op transitiekosten. Hierop zijn uitgaven geboekt die bijdragen aan de verzelfstandiging van het openbaar onderwijs. Deze uitgaven zijn niet apart begroot. De kosten voor deskundigenadvies en juridische kosten zijn € 57.000 lager dan begroot.

Realisatie 2017 vs 2016

Het resultaat is in 2017 € 531.000 lager dan in 2016. Dit wordt deels veroorzaakt door lagere rijksbijdragen doordat de J. Albrondaschool en de Jan Ligthartschool per 1-8-2017 geen onderdeel meer uitmaken van openbaar onderwijs Hoogezand-Sappemeer. De rijksbekostiging van augustus tot en met december 2017 is voor deze scholen niet meer ontvangen in tegenstelling tot 2016.

Een tweede oorzaak van het verschil is dat in 2016 het reguliere tekort door de gemeente is aangevuld. Dit is in de reguliere exploitatie in 2017 niet opgenomen. Er wordt in de definitieve staat van baten en lasten wel een aanvulling geboekt om te komen tot het eigen vermogen van € 1.870.000 dat met de gemeente is overeengekomen.

Daarnaast zijn personele lasten lager door bovengenoemde oorzaken.

3.5 Analyse kasstromen (waaronder financieringsstructuur, investeringen en (onttrekkingen van) voorzieningen)

Hiervoor verwijzen we naar hetgeen hier over is opgenomen in de jaarrekening (B4)

3.6 Treasuryverslag en verslag van het gevoerde treasurybeleid

Schoolbesturen zijn verplicht een treasurystatuut vast te stellen, waarin staat aangegeven hoe het invulling geeft aan de landelijke 'Regeling beleggen en belenen door instellingen voor onderwijs en onderzoek'. Ook als een schoolbestuur helemaal niet belegt of beleent, is het daar toch toe verplicht.

De gemeente Hoogezand-Sappemeer is het schoolbestuur voor het openbaar primair onderwijs in Hoogezand-Sappemeer. Het gemeentelijke treasurystatuut is dan ook van toepassing. Dit treasurystatuut voldoet niet aan de nu geldende eisen van OCW. In 2018, na verzelfstandiging, wordt dit opgelost, doordat de nieuwe stichting zelf een treasurystatuut gaat opstellen dat voldoet aan de eisen die hieraan door OCW worden gesteld.

Op hoofdlijnen omvat het treasurystatuut van de gemeente het volgende:

- Uitzettingen van gelden vinden alleen plaats bij instellingen voor wiens waardepapier een solvabiliteitsratio van 0% geldt of bij instellingen met tenminste een A-rating (voor het onderwijs geldt een dubbel A-rating voor uitzettingen langer dan drie maanden).
- Bij het aantrekken of uitzetten van gelden worden offertes gevraagd bij minimaal drie instellingen.
- Het gebruik van derivaten is niet toegestaan.
- Financieringen worden alleen aangetrokken voor de uitoefening van de publieke taak.
- Leningen en garanties worden uitsluitend verstrekt aan door de gemeenteraad goedgekeurde derde partijen.
- Er geldt een hoofdsomgarantie.

Schoolbesturen moeten verantwoording afleggen over hoe zij in het verslagjaar invulling hebben gegeven aan hun treasurybeleid, zoals vastgelegd in het treasurystatuut.

Het schoolbestuur doet niet aan beleggen en is ook niet van plan daar in de toekomst iets mee te gaan doen.

3.7 Model Risicobeheersing

In de afgelopen jaren is toegewerkt naar de verzelfstandiging van het openbaar basisonderwijs per 1 januari 2018. Er is een overgang geweest naar een nieuwe organisatie. In 2018 zal de nieuwe stichting een eigen beleid op risicobeheersing vormen.

4. Continuïteitsparagraaf

Het jaar 2017 is het laatste jaar dat het openbaar onderwijs Hoogezand-Sappemeer onderdeel is van de gemeente Hoogezand-Sappemeer. Per 1 januari 2018 is het openbaar onderwijs verzelfstandigd en gaat het openbaar onderwijs verder als stichting Ultiem. De stichting is een nieuwe rechtspersoon en een nieuw bevoegd gezag (42761). Zuiver gezien is er voor bestuursnummer 10426 waarvoor dit jaarverslag is opgesteld geen prognose en begroting voor de jaren 2018 tot en met 2020. Voor 2017 zijn in dit hoofdstuk uiteraard de cijfers van 10426 Openbaar Onderwijs Hoogezand-Sappemeer gepresenteerd. Voor 2018 tot en met 2020 is er voor gekozen om de prognoses en begroting van de nieuwe stichting Ultiem te tonen.

A. GEGEVENSSET

A1. Voor het verslagjaar T+1, T+2 en T+3 (op dit moment dus 2018, 2019 en 2020) is opgenomen:

- Personele bezetting in FTE
 - Bestuur/Management
 - Onderwijzend Personeel
 - Overige medewerkers
- Leerlingenaantallen

In de toelichting wordt aangegeven welke belangrijke ontwikkelingen we verwachten.

Kengetallen (bij ongewijzigd beleid):

Functiecategorie	31-12-2017	31-12-2018	31-12-2019	31-12-2020
Directeur-bestuurder	--	1,0000	1,0000	1,0000
Schooldirecteuren	5,8454	5,8454	5,8454	5,8454
Staf	1,9000	3,1000	3,1000	3,1000
Onderwijzend personeel (OP)	120,4046	120,4046	119,0849	118,3673
Onderwijsondersteunend personeel (OOP)	10,4378	10,8378	10,8378	10,8378

Door de verwachte daling van het aantal leerlingen in de komende jaren en het geringe natuurlijke verloop onder de medewerkers zal de rijksbesteding niet meer toereikend zijn om aan alle formatieve verplichtingen te voldoen. Het schoolbestuur zal met aanvullend beleid komen om vrijwillig vertrek van medewerkers te stimuleren.

Leerlingaantallen

Leerlingprognoses op 1-10		2017	2018	2019	2020
De Tweemaster (13TY)	Onderbouw	95	97	96	99
	Bovenbouw	107	107	106	109
		202	204	202	208
Het Ruimteschip (13XY)	Onderbouw	113	117	115	113
	Bovenbouw	137	144	143	141
		250	261	258	254
Nico Bulderschool (14DW)	Onderbouw	87	88	85	82
	Bovenbouw	94	94	78	63
		181	182	163	145
W.A. Scholtenschool (14GQ)	Onderbouw	49	49	48	46
	Bovenbouw	38	38	35	31
		87	87	83	77
Walstraschool (14LT)	Onderbouw	50	52	52	52
	Bovenbouw	41	41	41	41
		91	93	93	93
Van Heemskerckschool (15KI)	Onderbouw	113	110	110	110
	Bovenbouw	126	115	115	115
		239	225	225	225
Theo Thijssenschool (15MW)	Onderbouw	144	152	148	144
	Bovenbouw	193	186	178	170
		337	338	326	314
t Heidemeer (15RT)	Onderbouw	115	127	123	121
	Bovenbouw	109	89	96	101
		224	216	219	222
SBO De Zwaaiikom (19ZN)	Onderbouw	27	30	30	30
	Bovenbouw	63	60	60	60
		90	90	90	90
		1701	1696	1659	1628

De Zwaaiikom (SBO) blijft naar verwachting stabiel op 90 leerlingen.

De verwachting is daarnaast dat de komende jaren het aantal leerlingen zal blijven dalen. Dit monitoren we gedurende het hele jaar.

A2. Meerjarenbegroting op het hoogste aggregatieniveau

Deze meerjarenbegroting bevat de cijfers voor het verslagjaar en T+1 tot en met T+3 (dus 2017 en 2018 t/m 2020). De meerjarenbegroting is gebaseerd op de standaardindeling van de Regeling jaarverslaggeving.

MEERJARENBALANS 2017-2020

Activa	2017 €	2018 €	2019 €	2020 €
Vaste activa				
Materiële vaste activa	839.606	839.606	839.606	839.606
Financiële vaste activa	17.550	17.550	17.550	17.550
	857.156	857.156	857.156	857.156
Vlottende activa				
Vorderingen	1.757.598	1.968.137	1.968.137	1.968.137
Liquide middelen	2.111.321	1.625.782	1.550.782	1.550.782
	3.868.919	3.593.919	3.518.919	3.518.919
Activa totaal	4.726.075	4.451.075	4.376.075	4.376.075
Passiva				
Eigen vermogen				
Algemene reserve	1.755.330	1.480.330	1.405.330	1.405.330
Bestemmingsreserve (publiek)	384.519	384.519	384.519	384.519
Bestemmingsreserve (privaat)	13.961	13.961	13.961	13.961
	2.153.810	1.878.810	1.803.810	1.803.810
Voorzieningen				
Personeelsvoorzieningen	430.018	430.018	430.018	430.018
Overige voorzieningen	250.000	250.000	250.000	250.000
	680.018	680.018	680.018	680.018
Langlopende schulden	-	-	-	-
Kortlopende schulden	1.892.247	1.892.247	1.892.247	1.892.247
Passiva totaal	4.726.075	4.451.075	4.376.075	4.376.075

Staat van baten en lasten 2017-2020

	2017	2018	2019	2020
	€	€	€	€
Baten				
(Rijks)bijdragen	10.990.818	10.507.565	10.433.000	10.418.000
Overige overheidsbijdragen en subsidies	1.367.844	78.031	77.000	77.000
Overige baten	625.129	302.829	303.000	280.000
	12.983.791	10.888.425	10.813.000	10.775.000
Lasten				
Personele lasten	9.868.627	9.373.713	9.176.000	9.083.000
Afschrijvingen	265.608	204.497	213.000	223.000
Huisvestingslasten	1.123.719	845.109	802.000	782.000
Overige instellingslasten	1.284.852	739.106	695.000	686.000
	12.542.806	11.162.425	10.886.000	10.774.000
Saldo baten en lasten	440.985	-274.000	-73.000	1.000
Financiële baten en lasten				
Financiële baten	-	-	-	-
Financiële lasten	558	1.000	1.000	1.000
Financiële baten en lasten	-558	-1.000	-1.000	-1.000
Resultaat	440.427	-275.000	-74.000	-

B. OVERIGE RAPPORTAGES

B1. Rapportage aanwezigheid en werking van het interne risicobeheersings- en controlesysteem

Zoals in punt 3.8 is vermeld, zal het beleid ten aanzien van de inrichting en het functioneren van het interne risicobeheersingssysteem in 2018 worden gemaakt. Door de overgang naar administratiekantoor Groenendijk zal de komende jaren versterkt ingezet worden op de schoolbestuurlijke controllerfunctie. Voor het deel dat aan het gecertificeerde administratiekantoor is uitbesteed verwijzen we naar de gemaakte afspraken in de Service Level Agreement. De Groenendijk-processen zijn vastgelegd en worden jaarlijks door de accountant gecontroleerd.

B2. Beschrijving van de belangrijkste risico's en onzekerheden

De belangrijkste financiële risico's waar het bestuur zich de komende jaren voor ziet geplaatst zijn:

1. Een sterkere daling van het aantal leerlingen dan geprognostiseerd en de daarmee gepaard gaande vermindering van de rijksbekostiging.
2. Formatieve risico's, enerzijds ingegeven door daling van het aantal leerlingen in de komende jaren en anderzijds door het onvoldoende terug kunnen dringen van het (te) hoge ziekteverzuim en het op kunnen lossen van nog bestaande functioneringsproblematiek. Uitval wegens fysieke en psychische problemen bij oudere medewerkers door de voortschrijdende stijging van de AOW-leeftijd maakt hiervan ook onderdeel uit.
3. Op het gebied van gebouwexploitatie (energie en schoonmaak) is nog sprake van overschrijdingen. In 2018 worden energie en schoonmaak opnieuw aanbesteed. Ook na deze aanbestedingen zal er naar verwachting nog sprake zijn van een overschrijding. De oorzaak van de overschrijdingen is met name te vinden in de het aantal m²'s gebouwoppervlak waarvoor we geen Rijksvergoeding ontvangen (de Rijksvergoeding is gebaseerd op het aantal leerlingen en niet op het aantal aanwezige m²'s gebouwoppervlak. Hier zien wij een taakstelling, mar daarnaast worden ook oplossingen gezocht binnen het Programma Huisvesting Onderwijs, welke binnen de gemeenten in het zgn. aardbevingsgebied wordt doorgevoerd.

Het streven is om de financiële risico's op te vangen binnen de schoolbestuurlijke reserve en binnen budgetten van de verzelfstandiging.

B3. Rapportage toezichthoudend orgaan

De gemeentelijke verslagleggingscyclus is van toepassing. De processen en procedures zijn zodanig ingericht, dat alle relevante risico's tijdig wordenesignaleerd en passende maatregelen genomen kunnen worden om deze risico's en de gevolgen daarvan te beheersen. De communicatie met bij het schoolbestuur betrokken partijen zoals GMR, ouders en het voortgezet onderwijs maakt integraal deel uit van de beleidscyclus van het schoolbestuur. De uitwerking daarvan vindt dan ook in de andere hoofdstukken van dit verslag plaats. Het bevoegd bezag van het Openbaar Onderwijs Hoogezand-Sappemeer is het college van Burgemeester en Wethouders, waarbij de wethouder met de portefeuille onderwijs gedelegeerde bevoegdheden heeft. De bevoegdheden en taken van de afdelingsmanager zijn

vastgelegd in de gemeentelijke mandaatregeling. De gemeenteraad is te vergelijken met een Raad van Toezicht. De afdeling Openbaar Onderwijs geeft uitvoering aan de vastgestelde kaders van het college.

Openbaar Basisonderwijs Hoogezand-Sappemeer, te Hoogezand

KENGETALLEN

	2017	2016
Liquiditeit (<i>Vlottende activa / kortlopende schulden</i>)	2,04	1,97
Solvabiliteit 1 (<i>Eigen vermogen (excl. voorzieningen) / totale vermogen *100%</i>)	45,57 %	48,63 %
Solvabiliteit 2 (<i>Eigen vermogen (incl. voorzieningen) / totale vermogen *100%</i>)	59,96 %	63,31 %
Rentabiliteit (<i>Saldo gewone bedrijfsvoering / totale baten (incl. fin. baten) * 100%</i>)	3,39 %	1,41 %
Huisvestingsratio (<i>(Huisvestingslasten + afschrijvingen gebouwen en terreinen) / totale lasten * 100 %</i>)	8,96 %	7,24 %
Materiële lasten / totale lasten (in %)	21,32 %	19,70 %
Materiële lasten / totale lasten + fin lasten (in %)	21,32 %	19,70 %
Personele lasten / totale lasten (in %)	78,68 %	80,30 %
Personele lasten / totale lasten + fin lasten (in %)	78,68 %	80,30 %

Liquiditeit

Het kengetal geeft aan in welke mate men in staat is om op korte termijn aan alle verplichtingen te voldoen.

Solvabiliteit

De solvabiliteit geeft aan in welke mate de bezittingen op de activazijde van de balans zijn gefinancierd met eigen of vreemd vermogen.

Rentabiliteit

In het bedrijfsleven wordt met de rentabiliteit de winst- of verliesgevendheid van een onderneming bedoeld. In het onderwijs (non-profit sector) wordt een relatie gelegd tussen het behaalde resultaat en de ontwikkeling hiervan op het weerstandsvermogen.

Het geeft aan welk deel van de totale baten resteert na aftrek van de lasten.

Huisvestingsratio

Het kengetal geeft aan de verhouding van de huisvestinglasten t.o.v. de totale lasten.

Openbaar Basisonderwijs Hoogezand-Sappemeer, te Hoogezand

B1 GRONDSLAGEN

ALGEMEEN

De jaarrekening is opgesteld volgens de Regeling Jaarverslaggeving Onderwijs. In deze regeling is bepaald dat de bepalingen van Titel 9 Boek 2 BW en de Richtlijnen voor de Jaarverslaggeving Onderwijs (in het bijzonder RJ 660 Onderwijsinstellingen) van toepassing zijn met inachtneming van de daarin aangeduide uitzonderingen.

Activa en verplichtingen worden in het algemeen gewaardeerd tegen de verkrijgings- of vervaardigingsprijs of de actuele waarde. Indien geen specifieke waarderingsgrondslag is vermeld, vindt waardering plaats tegen de verkrijgingsprijs. Baten en lasten worden toegerekend aan het jaar waarop ze betrekking hebben. Winsten worden slechts opgenomen voor zover zij op balansdatum zijn gerealiseerd. Verplichtingen en mogelijke verliezen die hun oorsprong vinden voor het einde van het verslagjaar, worden in acht genomen indien zij voor het opmaken van de jaarrekening bekend zijn geworden.

Voor zover van toepassing zijn ter vergelijking opgenomen de realisatiecijfers van het voorgaande jaar, alsmede de (goedgekeurde) begroting van het verslagjaar.

Het bestuur heeft zich een oordeel gevormd over de zaken die in het jaarverslag worden besproken en heeft voor de bedragen die in de jaarrekening zijn opgenomen schattingen gemaakt. Indien dit voor het geven van het in art. 2:362 lid 1 BW vereiste inzicht noodzakelijk is, is de aard van deze oordelen en schattingen inclusief de bijbehorende veronderstellingen opgenomen bij de toelichting op de betreffende jaarrekeningpost.

SWV stelselwijziging

Op basis van de brief van 1 december 2017 van de minister voor Basis- en Voortgezet Onderwijs en Media zijn de bedragen die het Samenwerkingsverband als gelden passend onderwijs heeft doorbetaald aan de aangesloten schoolbesturen als volgt verwerkt:

- de overige generieke overdrachten (bedrag per leerling) en speciale overdrachten (arrangementen) worden onder categorie 3.1.3.3 Ontvangen doorbetalingen Rijksbijdrage Samenwerkingsverbanden verwerkt.

In de vergelijkende cijfers (€ 598.910) en de begroting (€ 488.333) zijn deze bedragen aangepast en ook onder deze categorieën verwerkt. Deze stonden in de jaarrekening 2016 en de goedgekeurde- en vastgestelde begroting 2017 verantwoord onder 3.1.3.3.

De stelselwijziging heeft geen invloed op het resultaat en het vermogen van het schoolbestuur van het huidige en voorgaande boekjaar.

Door afronding op hele euro's kunnen in het verslag kleine verschillen worden geconstateerd.

De jaarrekening is opgesteld vanuit de discontinuïteitsveronderstelling: dit heeft geen gevolgen voor de waardering van de balansposten.

Per 1 augustus 2017 heeft bestuursoverdracht plaatsgevonden van de exploitatie van de Jan Ligthartschool te Westerbroek naar de Stichting Jan Ligthartschool te Westerbroek. Door de gemeente wordt het eigen vermogen van het openbaar onderwijs Hoogezand-Sappemeer aangevuld tot een bedrag van € 1.900.000. Hiervan is een bedrag van € 30.000,- via de overige mutaties op het eigen vermogen onttrokken en als schuld aan de Stichting Jan Ligthartschool opgenomen. Na verzelfstandiging van het openbaar onderwijs en na afrekening met de gemeente zal dit bedrag door de Stichting Openbaar Onderwijs Hoogezand-Sappemeer in 2018 aan de Stichting Jan Ligthartschool worden overgemaakt.

Per 1 augustus 2017 werd de Albrondaschool te Kiel Windeweer opgeheven.

Openbaar Basisonderwijs Hoogezand-Sappemeer, te Hoogezand

De onderwijsactiviteiten van zijn met ingang van 1-1-2018 overgedragen aan Stichting Ultiem te Hoogezand Sappemeer.

GRONDSLAGEN VOOR DE WAARDERING VAN ACTIVA EN PASSIVA

Materiële vaste activa

De materiële vaste activa worden gewaardeerd tegen de verkrijgingsprijs, verminderd met de cumulatieve afschrijvingen en indien van toepassing met bijzondere waardeverminderingen. De afschrijvingen worden gebaseerd op de geschatte economische levensduur en worden berekend op basis van een vast percentage van de verkrijgingsprijs, rekening houdend met een eventuele restwaarde. Als ondergrens voor de te activeren zaken met een gebruiksduur van langer dan 1 jaar wordt € 500 aangehouden.

Het economisch eigendom van de schoolgebouwen berust bij de gemeente. Indien een gebouw door een school blijvend wordt verlaten, wordt het gebouw "om niet" aan de gemeente overgedragen.

Bijzondere waardeverminderingen van vaste activa

Voor vaste activa wordt op iedere balansdatum beoordeeld of er aanwijzingen zijn dat deze activa onderhevig zijn aan bijzondere waardeverminderingen. Als dergelijke indicaties aanwezig zijn, wordt de realiseerbare waarde van het actief geschat. De realiseerbare waarde is de hoogste van de bedrijfswaarde en de opbrengstwaarde. Als het niet mogelijk is de realiseerbare waarde te schatten voor een individueel actief, wordt de realiseerbare waarde bepaald van de kasstroom genererende eenheid waartoe het actief behoort.

De overige activagroepen met afschrijvingstermijnen zijn als volgt bepaald:

Technische zaken: 15 jaar;

Meubilair: 14 jaar (o.a. leerlingsetjes), 20 jaar (o.a. kasten);

ICT: computers, servers en printers 4 jaar; audio-video 5 jaar, overige onderdelen 8 jaar;

Onderwijsleerpakket en apparatuur: methoden 8 jaar;

Overige materiële vaste activa: 15 jaar;

Voor activa aangeschaft voor 01-01-2016 kunnen andere dan bovenstaande termijnen gelden.

Financiële vaste activa

De onder financiële vaste activa opgenomen vorderingen omvatten waarborgsommen. Deze hebben een looptijd van langer dan 1 jaar. Deze vorderingen worden initieel gewaardeerd tegen reële waarde. vervolgens worden ze gewaardeerd tegen geamortiseerde kostprijs. Bijzondere waardeverminderingen worden in mindering gebracht op de geamortiseerde kostprijs en direct verantwoord in de staat van baten en lasten.

Vorderingen

De vorderingen en overlopende activa worden bij eerste verwerking opgenomen tegen de reële waarde en vervolgens gewaardeerd tegen de geamortiseerde kostprijs. De reële waarde en geamortiseerde kostprijs zijn gelijk aan de nominale waarde. Noodzakelijk geachte voorzieningen voor het risico van oninbaarheid worden in mindering gebracht. Deze voorzieningen worden bepaald op basis van individuele beoordeling van de vorderingen en overlopende activa. De vorderingen en overlopende activa hebben een looptijd korter dan een jaar, tenzij dit bij de toelichting op de balans anders is aangegeven.

Liquide middelen

De liquide middelen staan, voor zover niet anders vermeld, ter vrije beschikking van het bestuur.

Openbaar Basisonderwijs Hoogezand-Sappemeer, te Hoogezand

Liquide middelen zijn gewaardeerd tegen nominale waarde. Liquide middelen die niet ter directe beschikking staan worden verwerkt onder de vorderingen. Liquide middelen die langer dan 12 maanden niet ter directe beschikking staan, worden verwerkt onder de financiële vaste activa.

Eigen Vermogen

Het eigen vermogen bestaat uit de algemene reserve die voortkomt uit de door (semi-) overheidsinstellingen gefinancierde activiteiten, bestemmingsreserves en bestemmingsfondsen. Hierbij is onderscheid gemaakt tussen reserves uit private middelen en reserves uit publieke middelen. De algemene reserve vormt een buffer ter waarborging van de continuïteit van de instelling. Deze wordt opgebouwd uit de resultaatbestemming van overschotten welke ontstaan uit het verschil tussen de toegerekende baten en werkelijk gemaakte lasten. In geval van een tekort wordt dit resultaat ten laste van de algemene reserve gebracht.

Indien een beperkte bestedingsmogelijkheid door de organisatie is aangebracht, dan is het aldus afgezonderde deel van het eigen vermogen aangeduid als bestemmingsreserve. De beperkte bestedingsmogelijkheid van de bestemmingsreserve is door het bestuur bepaald en betreft geen verplichting. Het bestuur kan deze verplichting zelf opheffen.

Indien een beperkte bestedingsmogelijkheid door een derde is aangebracht, dan is het aldus afgezonderde deel van het eigen vermogen aangeduid als bestemmingsfonds.

Voorzieningen

De voorzieningen worden gevormd voor verplichtingen die op balansdatum bestaan, waarbij het waarschijnlijk is dat een uitstroom van middelen noodzakelijk is, waarvan de hoogte redelijkerwijs geschat kan worden en voor zover deze verplichtingen en risico's niet op activa in minderling zijn gebracht. De voorzieningen worden opgenomen voor de nominale waarde, met uitzondering van de voorziening jubilea. Deze wordt opgenomen voor de contante waarde.

De voorzieningen zijn verdeeld naar langlopend en kortlopend. Kortlopend heeft betrekking op het deel van de voorziening met een looptijd van maximaal één jaar. Het langlopend deel op het deel met een looptijd langer dan één jaar.

Voorziening jubilea:

Op basis van Richtlijn 271 van de Raad van de Jaarverslaggeving is een voorziening opgenomen voor verplichtingen uit hoofde van toekomstige uitkeringen bij ambtsjubilea van personeelsleden. De voorziening jubilea wordt berekend per medewerker. De opbouw van het recht op een jubileumgratificatie voor het 25-jarig respectievelijk 40-jarig ambtsjubileum ter berekening van de voorziening op balansdatum, vindt naar rato van het verstrijken van het aantal jaren diensttijd bij het onderwijs plaats. Bij de schatting van de kosten wordt rekening gehouden met een geschatte blijfkans en disconteringsvoet.

Voorziening Duurzame Inzetbaarheid:

Op basis van de Richtlijnen voor de Jaarverslaggeving Onderwijs moet voor de gespaarde uren op basis van het ouderenverlof (werknemers van 57 jaar en ouder) een voorziening worden aangelegd. Deze voorziening is gebaseerd op een vooraf ingediend plan hoe deze uren de komende vijf jaren worden ingezet. De basis voor het vaststellen van de hoogte van de voorziening duurzame inzetbaarheid is het aantal uur dat een medewerker op basis van deze plannen heeft gespaard (en niet heeft opgenomen), vermenigvuldigd met de loonkosten per uur. Alleen de bijdrage van de werkgever is in de voorziening berekend.

Er is gerekend met een opnamekans van 80% en een rekenrente van 1% (gebaseerd op het model zoals beschikbaar is gesteld door de PO Raad).

Voorziening eigen wachtgelders:

Indien een werknemer ontslagen wordt en de instroomtoets van het Participatiefonds niet positief wordt

Openbaar Basisonderwijs Hoogezand-Sappemeer, te Hoogezand

afgerond of er een negatieve beschikking wordt afgegeven, verhaalt het Participatiefonds de uitkeringen op het bevoegd gezag. Voor alle ex-werknemers waarvoor de instroomtoets niet met positieve beschikking is afgerond wordt voor de nog komende periode een voorziening gevormd.

Voor alle ex-medewerkers waarvan op 31 december 2017 zeker is dat voor hen de instroomtoets niet tot een positieve beschikking heeft geleid, of van wie het bevoegd gezag aangeeft geen positieve beschikking te verwachten wordt een voorziening gevormd. Deze is berekend als het aantal maanden dat het bevoegd gezag verwacht dat de uitkering zal duren vermenigvuldigd met het maandelijks bedrag dat verhaald wordt op de instelling, gebaseerd op informatie van het UWV.

Kortlopende schulden

Kortlopende schulden overlopende passiva worden gewaardeerd tegen nominale waarde en hebben een verwachte looptijd van maximaal één jaar

Kasstroomoverzicht

In samenhang met de balans en de staat van baten en lasten moet het kasstroomoverzicht bijdragen aan het inzicht in de financiering en liquiditeit. Het kasstroomoverzicht is opgesteld volgens de indirecte methode. Bij de indirecte methode wordt het resultaat (saldo van baten en lasten) als basis genomen. Dit overzicht geeft weer waaraan de in de verslagperiode beschikbaar gekomen gelden zijn besteed. De geldmiddelen in het kasstroomoverzicht bestaan uit de liquide middelen. Transacties waarbij geen instroom of uitstroom van kasmiddelen plaatsvindt, waaronder financial leasing, zijn niet in het kasstroomoverzicht opgenomen. De betaling van de leasetermijnen uit hoofde van financial leasing zijn voor het gedeelte dat betrekking heeft op de aflossing als een uitgave uit financieringsactiviteiten aangemerkt en voor het gedeelte dat betrekking heeft op de interest als een uitgave uit operationele activiteiten.

RESULTAATBEPALING

Algemeen

De baten en lasten worden toegerekend aan het boekjaar waarop ze betrekking hebben. Winsten worden slechts genomen voor zover zij op balansdatum zijn verwezenlijkt. Verliezen en risico's die hun oorsprong vinden voor het einde van het verslagjaar, worden in acht genomen, indien zij voor het vaststellen van de jaarrekening bekend zijn geworden. De instelling heeft in haar statuten geen bepalingen opgenomen omtrent de verdeling van de winst. Er is dus geen statutaire regeling winstbestemming.

(Rijks)bijdragen

Onder de rijksbijdragen worden de vergoedingen voor de exploitatie, verstrekt door het Ministerie van OCW, opgenomen. Tevens worden hier verantwoord de door het samenwerkingsverband ontvangen doorbetalingen van rijksbijdragen. Rijksbijdragen worden als baten verantwoord in de staat van baten en lasten in het jaar waarop de toekenning betrekking heeft.

SWV: De Rijksbijdragen betreffen de (bruto) door OCW toegekende vergoedingen. Doorbetalingen aan de onderwijsinstellingen zijn verantwoord onder de Doorbetalingen aan schoolbesturen.

Geormerkte OCW-subsidies (doelsubsidies met verrekening clause) worden ten gunste van de staat van de baten en lasten verantwoord in het jaar waarvan de gesubsidieerde lasten komen. Niet bestede middelen worden verantwoord onder de overlopende passiva zolang de bestedingstermijn niet is verlopen. Niet bestede middelen worden verantwoord onder de kortlopende schulden als terug te betalen subsidie zodra de bestedingstermijn is verlopen op balansdatum.

Openbaar Basisonderwijs Hoogezand-Sappemeer, te Hoogezand

Overige overheidsbijdragen en subsidies

Onder de overige overheidsbijdragen worden de vergoedingen opgenomen, verstrekt door gemeente, provincie of andere overheidsinstellingen. De overige overheidsbijdragen worden toegerekend aan het verslagjaar waarop ze betrekking hebben.

Exploitatiesubsidies worden als bate verantwoord in de staat van baten en lasten in het jaar waarin de gesubsidieerde kosten zijn gemaakt of opbrengsten zijn gederfd, of wanneer een gesubsidieerd exploitatietekort zich heeft voorgedaan. De baten worden verantwoord als het waarschijnlijk is dat deze worden ontvangen en de instelling de condities voor ontvangst kan aantonen.

Overige baten

Onder de overige baten worden de vergoedingen opgenomen die niet verstrekt zijn door het Ministerie van OCW, gemeenten, provincies of andere overheidsinstellingen. De overige baten (waaronder ouderbijdragen) worden toegerekend aan het verslagjaar waarop ze betrekking hebben.

Personeelsbeloningen

Lonen, salarissen en sociale lasten worden op grond van de cao uitbetaald. De beloningen van het personeel worden als last in de staat van baten en lasten verantwoord in de periode waarin de arbeidsprestatie wordt verricht en, voor zover nog niet uitbetaald, als verplichting op de balans opgenomen. Als de reeds betaalde bedragen de verschuldigde beloningen overtreffen, wordt het meerdere opgenomen als een overlopend actief voor zover er sprake zal zijn van terugbetaling door het personeel of van verrekening met toekomstige betalingen door het bevoegd gezag.

Pensioenen

De instelling heeft een toegezegd pensioenregeling bij Stichting Bedrijfspensioenfonds ABP. Op deze pensioenregeling zijn de bepalingen van de Nederlandse Pensioenwet van toepassing en worden op verplichte en contractuele basis premies betaald door de instelling. ABP hanteert het middelloon als pensioengevende salarisgrondslag. ABP probeert ieder jaar de pensioenen te verhogen met de gemiddelde stijging van de lonen in de sectoren overheid en onderwijs. Wanneer de dekkingsgraad lager is dan 105% vindt er geen indexatie plaats. De premies worden verantwoord als personeelskosten zodra deze verschuldigd zijn. Vooruitbetaalde premies worden opgenomen als overlopende activa indien dit tot een terugstorting leidt of tot een vermindering van toekomstige betalingen. Nog niet betaalde premies worden als verplichting op de balans opgenomen.

De dekkingsgraad van het ABP ultimo 2017 is 104,4%. Per ultimo 2016 was deze 96,6%.

Afschrijvingen

Afschrijvingen

Materiële Vaste Activa worden vanaf het moment van ingebruikneming afgeschreven over de verwachte toekomstige gebruiksduur van het actief.

Huisvestingslasten

Onder de huisvestingslasten worden de uitgaven voor huisvesting opgenomen. De lasten worden toegerekend aan het verslagjaar waarop ze betrekking hebben.

Overige lasten

De overige lasten hebben betrekking op uitgaven die voortvloeien uit aangegane afspraken dan wel noodzakelijk zijn voor het geven van onderwijs en worden toegerekend aan het verslagjaar waarop ze betrekking hebben.

SWV

Tevens worden hier de doorbetalingen aan de onderwijsinstellingen verantwoord. Deze zijn

Openbaar Basisonderwijs Hoogezand-Sappemeer, te Hoogezand

onderscheiden in de verplichte afdrachten, generieke afdrachten op basis van het ondersteuningsplan en specifieke afdrachten (arrangementen).

Financiële baten en lasten

Rentebaten en rentelasten worden tijdsevenredig verwerkt, rekening houdend met de effectieve rentevoet van de betreffende activa en passiva.

FINANCIËLE INSTRUMENTEN

Algemeen

De in deze toelichting opgenomen gegevens verschaffen informatie die behulpzaam is bij het schatten van de omvang van risico's die verbonden zijn aan zowel de in de balans opgenomen als de niet in de balans opgenomen financiële instrumenten. De primaire financiële instrumenten van het bestuur, anders dan derivaten, dienen ter financiering van de operationele activiteiten van het bestuur of vloeien direct uit deze activiteiten voort. Het beleid van het bestuur is om niet te handelen in financiële instrumenten voor speculatieve doeleinden. De belangrijkste risico's uit hoofde van de financiële instrumenten van het bestuur zijn het kredietrisico, het liquiditeitsrisico, het kasstroomrisico en renterisico.

Marktrisico

De instelling is werkzaam in Nederland. Het valutarisico is daarmee nihil.

De instelling loopt geen prijsrisico's.

De instelling loopt renterisico over de rentedragende vorderingen en rentedragende schulden.

Kredietrisico

Ultimo 2017 staat er een omvangrijke vordering op de gemeente Hoogezand-Sappemeer op de balans. Het risico dat dit bedrag niet wordt ontvangen is zeer gering.

Liquiditeitsrisico

Liquiditeitsrisico

Het bestuur heeft een treasurystatuut opgesteld waarin zij haar beleid omtrent liquiditeit heeft uiteengezet. Door tussentijdse monitoring en eventuele bijsturing worden liquiditeitsrisico's beheerst. De instelling maakt gebruik van meerdere banken om over meerdere kredietfaciliteiten te kunnen beschikken. Voor zover noodzakelijk, worden nadere zekerheden verstrekt aan de bank voor beschikbare kredietfaciliteiten.

Liquide middelen, vorderingen en kortlopende schulden

Gezien de korte looptijd van deze instrumenten benadert de boekwaarde de reële waarde.

Bepaling reële waarde

Een aantal grondslagen en toelichtingen in de jaarrekening vereist de bepaling van de reële waarde van zowel financiële als niet-financiële activa en verplichtingen. Voor waarderings- en informatieverschaffingsdoeleinden is de reële waarde op basis van de volgende methoden bepaald. Indien van toepassing wordt nadere informatie over de uitgangspunten voor de bepaling van de reële waarde vermeld bij het onderdeel van deze toelichting dat specifiek op het betreffende actief of de betreffende verplichting van toepassing is. De reële waarde van financiële instrumenten wordt bepaald door de verwachte kasstromen contant te maken tegen een disconteringsvoet die gelijk is aan de geldende risicovrije markttrente voor de resterende looptijd vermeerderd met krediet- en liquiditeitsopslagen.

Openbaar Basisonderwijs Hoogezand-Sappemeer, te Hoogezand

B2 BALANS PER 31 december 2017

(na verwerking resultaatbestemming)

		<u>31 december 2017</u>		<u>31 december 2016</u>	
		€	€	€	€
ACTIVA					
Vaste activa					
Materiële vaste activa					
	1				
Technische zaken		78.181		87.491	
Meubilair		277.227		324.210	
ICT		146.264		189.747	
OLP en apparatuur		316.011		370.457	
Overige materiële vaste activa		<u>21.923</u>		<u>22.959</u>	
			839.606		994.865
Financiële vaste activa					
	2				
Borgsom gebruik hardware		<u>17.550</u>		<u>0</u>	
			17.550		0
Vlottende activa					
Vorderingen					
	3				
Debiteuren		7.334		41.934	
Ministerie van OCW		545.452		564.729	
Overige vorderingen		1.156.231		1.660.302	
Overlopende activa		<u>48.582</u>		<u>37.207</u>	
			1.757.598		2.304.172
Liquide middelen					
	4		<u>2.111.321</u>		<u>285.761</u>
				<u>4.726.075</u>	<u>3.584.798</u>

Openbaar Basisonderwijs Hoogezand-Sappemeer, te Hoogezand

B2 BALANS PER 31 december 2017

(na verwerking resultaatbestemming)

	<u>31 december 2017</u>		<u>31 december 2016</u>	
	€	€	€	€
PASSIVA				
Eigen vermogen	5			
Algemene reserve	1.755.330		1.254.515	
Bestemmingsreserves (publiek en privaat)	<u>398.480</u>		<u>488.868</u>	
		2.153.809		1.743.383
Voorzieningen	6			
Personeelsvoorzieningen	430.018		526.066	
Overige voorzieningen	<u>250.000</u>		<u>0</u>	
		680.018		526.066
Kortlopende schulden	7			
Crediteuren	234.368		239.952	
Ministerie van OCW	161.272		0	
Belasting en premie sociale verzekeringen	449.523		425.960	
Schulden terzake van pensioenen	108.567		89.816	
Overige kortlopende schulden	543.851		208.505	
Overlopende passiva	<u>394.668</u>		<u>351.118</u>	
		<u>1.892.247</u>		<u>1.315.350</u>
			<u>4.726.075</u>	<u>3.584.798</u>

Openbaar Basisonderwijs Hoogezand-Sappemeer, te Hoogezand

B3 STAAT VAN BATEN EN LASTEN 2017

	Realisatie 2017	Begroting 2017	Realisatie 2016
	€	€	€
Baten			
(Rijks)bijdragen	10.990.818	10.487.994	11.240.021
Overige overheidsbijdragen en subsidies	1.367.844	0	405.407
Overige baten	625.129	768.614	665.714
	<u>12.983.791</u>	<u>11.256.609</u>	<u>12.311.142</u>
Lasten			
Personele lasten	9.868.627	9.775.710	9.745.904
Afschrijvingen	265.608	251.938	233.409
Huisvestingslasten	1.123.719	871.649	878.463
Overige instellingslasten	1.284.852	684.425	1.278.408
	<u>12.542.806</u>	<u>11.583.721</u>	<u>12.136.184</u>
Saldo baten en lasten	<u>440.985</u>	<u>-327.113</u>	<u>174.958</u>
Financiële baten en lasten			
Financiële baten	0	0	22
Financiële lasten	558	1.000	797
Financiële baten en lasten	<u>-558</u>	<u>-1.000</u>	<u>-775</u>
Resultaat	<u>440.427</u>	<u>-328.113</u>	<u>174.183</u>

Openbaar Basisonderwijs Hoogezand-Sappemeer, te Hoogezand

B4 Kasstroomoverzicht 2017

	2017		2016	
	€	€	€	€
Kasstroom uit operationele activiteiten				
Saldo baten en lasten		440.985		174.958
Aanpassingen voor:				
- Afschrijvingen	265.608		233.409	
- Mutaties voorzieningen	<u>153.952</u>		<u>-499.401</u>	
		419.560		-265.992
Veranderingen in vlottende middelen				
- Vorderingen	546.574		-243.115	
- Kortlopende schulden	<u>576.898</u>		<u>819.806</u>	
		<u>1.123.472</u>		<u>576.690</u>
Kasstroom uit bedrijfsoperaties		1.984.017		485.656
- Ontvangen interest	0		22	
- Betaalde interest	<u>-558</u>		<u>-797</u>	
		<u>-558</u>		<u>-775</u>
Kasstroom uit operationele activiteiten		1.983.459		484.881
Kasstroom uit investeringsactiviteiten				
Investerings in materiële vaste activa	-110.349		-175.284	
Mutaties financiële vaste activa	<u>-17.550</u>		<u>0</u>	
Kasstroom uit investeringsactiviteiten		-127.899		-175.284
Kasstroom uit financieringsactiviteiten				
Overige kapitaalsmutaties	<u>-30.000</u>		<u>-58.926</u>	
Kasstroom uit financieringsactiviteiten		<u>-30.000</u>		<u>-58.926</u>
Mutatie liquide middelen		<u>1.825.560</u>		<u>250.671</u>
Beginstand liquide middelen	285.761		35.091	
Mutatie liquide middelen	<u>1.825.560</u>		<u>250.671</u>	
Eindstand liquide middelen		<u>2.111.321</u>		<u>285.761</u>

Openbaar Basisonderwijs Hoogezand-Sappemeer, te Hoogezand

B5 TOELICHTING BEHORENDE TOT DE BALANS

(na verwerking resultaatbestemming)

ACTIVA

VASTE ACTIVA

	31-12-2017	31-12-2016
	€	€
1 Materiële vaste activa		
Technische zaken	78.181	87.491
Meubilair	277.227	324.210
ICT	146.264	189.747
OLP en apparatuur	316.011	370.457
Overige materiële vaste activa	21.923	22.959
	<u>839.606</u>	<u>994.865</u>

	Technische zaken	Meubilair	ICT	OLP	Overige mat. vaste activa	TOTAAL
	€	€	€	€	€	€
Boekwaarde 31-12-2016						
Aanschafwaarde	170.443	670.070	416.084	804.148	50.078	2.110.823
Cumulatieve afschrijving	-82.952	-345.859	-226.337	-433.691	-27.119	-1.115.958
Boekwaarde 31-12-2016	<u>87.491</u>	<u>324.211</u>	<u>189.747</u>	<u>370.457</u>	<u>22.959</u>	<u>994.865</u>
Mutaties						
Investerings	2.130	2.893	44.852	71.253	2.469	123.597
Desinvesteringen	0	-21.887	-23.559	-45.988		-91.434
Afschrijvingen	-11.440	-47.133	-84.738	-118.792	-3.505	-265.608
Afschrijvingen desinv.		19.143	19.962	39.081		78.186
Mutaties Boekwaarde	<u>-9.310</u>	<u>-46.984</u>	<u>-43.483</u>	<u>-54.446</u>	<u>-1.036</u>	<u>-155.259</u>
Boekwaarde 31-12-2017						
Aanschafwaarde	172.573	651.075	437.377	829.413	52.547	2.142.985
Cumulatieve afschrijving	-94.392	-373.848	-291.113	-513.402	-30.624	-1.303.379
Boekwaarde 31-12-2017	<u>78.181</u>	<u>277.227</u>	<u>146.264</u>	<u>316.011</u>	<u>21.923</u>	<u>839.606</u>

Afschrijvingspercentages

	van	t/m
Technische zaken/Overige MVA	6,67 %	6,67 %
Meubilair	5,00 %	7,15 %
ICT	12,50 %	25,00 %
OLP en apparatuur	12,50 %	14,29 %

Openbaar Basisonderwijs Hoogezand-Sappemeer, te Hoogezand

	<u>31-12-2017</u>	<u>31-12-2016</u>
	€	€

2 Financiële vaste activa

Waarborgsom	<u>17.550</u>	<u>0</u>
-------------	---------------	----------

Boek- waarde 1-1-17	Betaalde waarborgsom in 2017	Afgelost in boekjaar	Boek- waarde 31-12-17
€	€	€	€
<u>0</u>	<u>17.550</u>	<u>0</u>	<u>17.550</u>

Openbaar Basisonderwijs Hoogezand-Sappemeer, te Hoogezand

	<u>31-12-2017</u>	<u>31-12-2016</u>
	€	€
3 Vorderingen		
Debiteuren	7.334	41.934
Ministerie van OCW	545.452	564.729
Overige vorderingen	1.156.231	1.660.302
Overlopende activa	48.582	37.207
	<u>1.757.598</u>	<u>2.304.172</u>
Ministerie van OCW		
Bekostiging OCW	545.452	564.729
	<u>545.452</u>	<u>564.729</u>
Overige vorderingen		
Gemeente: overig	50.000	0
Overige vorderingen	187.917	12.181
Rekening-courant Gemeente	918.314	1.648.121
	<u>1.156.231</u>	<u>1.660.302</u>
Overlopende activa		
Vooruitbetaalde kosten	36.375	37.207
Overige overlopende activa	12.207	0
	<u>48.582</u>	<u>37.207</u>
	<u>31-12-2017</u>	<u>31-12-2016</u>
	€	€
4 Liquide middelen		
Banktegoeden	2.111.321	285.761
	<u>2.111.321</u>	<u>285.761</u>
Banktegoeden		
Betaalrekening bestuur	2.097.360	259.471
Betaalrekening school	13.961	26.291
	<u>2.111.321</u>	<u>285.761</u>

Openbaar Basisonderwijs Hoogezand-Sappemeer, te Hoogezand

PASSIVA

5 Eigen vermogen

VERLOOPOVERZICHT RESERVES EN VOORZIENINGEN

	Saldo 1-1- 2017	Resultaat	Overige mutaties	Saldo 31-12- 2017
Algemene reserve	1.254.515	530.815	-30.000	1.755.330
Bestemmingsreserves publiek (A)				
Reserve huisvesting	420.991	-355.947	0	65.044
Reserve eerste waardering	67.877	-18.250	0	49.627
Reserve opstart/professionalisering	0	120.000	0	120.000
Reserve activa 1e inrichting	0	149.848	0	149.848
	488.868	-104.349	0	384.519
Bestemmingsreserves privaat (B)				
Algemene reserve privaat	0	13.961	0	13.961
	0	13.961	0	13.961
Totaal bestemmingsreserves (A + B)	488.868	-90.388	0	398.480
Eigen vermogen	<u>1.743.383</u>	<u>440.427</u>	<u>-30.000</u>	<u>2.153.809</u>

Toelichting:

In het raadsbesluit van de raadsvergadering van 19 juni 2017 is onder andere besloten dat de te vormen stichting een eigen vermogen van € 1,9 miljoen heeft.

	€
Het eigen vermogen volgens het raadsbesluit 19 juni 2017	1.900.000
Af: reserve ten behoeve van Stichting Jan Ligthartschool	<u>30.000</u> -/-
Eigen vermogen na verzelfstandiging	1.870.000

Dit eigen vermogen is als volgt in het verloopoverzicht van de reserves verwerkt:

Algemene reserve	1.755.330
Bestemmingsreserve huisvesting	65.044
Bestemmingsreserve eerste waardering	<u>49.626</u> +/+
	<u>1.870.000</u>

Openbaar Basisonderwijs Hoogezand-Sappemeer, te Hoogezand

	Saldo 1-1-2017	Dotaties	Onttrek- kingen	Vrijval	Saldo 31-12-2017
6 Voorzieningen					
Personeel:					
Personeel	371.439	0	-51.542	-5.575	314.322
Jubilea	102.334	41.143	-27.781	0	115.696
Voorziening Sociaal Plan	52.293	0	-52.293	0	0
	<u>526.066</u>	<u>44.480</u>	<u>-131.616</u>	<u>-5.575</u>	<u>430.018</u>
Overig:					
Voorziening vervoer Albrondaschool	0	50.000	0	0	50.000
Voorziening risico RVU	0	<u>200.000</u>	0	0	<u>200.000</u>
	<u>0</u>	<u>0</u>	<u>0</u>	<u>0</u>	<u>250.000</u>
Voorzieningen	<u>526.066</u>	<u>294.480</u>	<u>-131.616</u>	<u>-5.575</u>	<u>680.018</u>

Toelichting:

De voorzieningen voor sociaal beleid en de overige personele voorzieningen zijn gebaseerd op de geschatte verplichtingen ultimo 2017. Voor beide voorzieningen geldt dat de feitelijke verplichting mede afhankelijk is van toekomstige gebeurtenissen. De werkelijke uitkomst kan dus afwijken van de huidige inschatting. De voorziening sociaal plan is gevormd op basis van de uitgangspunten van het sociaal plan en de taakstelling die in het kader van de financiële gezondmaking van het schoolbestuur is afgesproken. Bij de berekening van de bedragen is rekening gehouden met de leeftijd, functie en bezoldiging van de betreffende medewerkers(groep).

De overige personele voorzieningen hebben betrekking op verplichtingen aan het Participatiefonds. Dit betreft kosten van voormalige medewerkers. Het opgenomen bedrag is het verwachte bedrag noodzakelijk voor de afwikkeling. Deze voorziening wordt naar verwachting de komende jaren afgewikkeld. De jubileumvoorziening is gebaseerd op de verwachte kosten van toekomstige jubileumuitkeringen is grotendeels langlopend.

Openbaar Basisonderwijs Hoogezand-Sappemeer, te Hoogezand

	<u>31-12-2017</u>	<u>31-12-2016</u>
	€	€
7 Kortlopende schulden		
Crediteuren	234.368	239.952
Ministerie van OCW	161.272	0
Belasting en premie sociale verzekeringen	449.523	425.960
Schulden terzake van pensioenen	108.567	89.816
Overige kortlopende schulden	543.851	208.505
Overlopende passiva	394.668	351.118
	<u>1.892.247</u>	<u>1.315.350</u>
Ministerie van OCW		
OCW vooruitontvangen bijzondere bekostiging Asielzoekers	30.085	0
OCW ontvangen bekostiging Jan Ligthartschool	131.186	0
	<u>161.272</u>	<u>0</u>
Belasting en premie sociale verzekeringen		
Loonheffing	295.620	268.081
Premies sociale verzekeringen	116.336	109.599
Premie vervangingsfonds / participatiefonds	37.567	48.280
	<u>449.523</u>	<u>425.960</u>
Overige kortlopende schulden		
Vervangingsfonds inzake salariskosten	217.547	74.807
Onderhoudsverplichting	200.000	0
Sociaal Plan	65.000	0
Jan Ligthartschool vergoeding ontvoeging	30.000	0
Overige kortlopende schulden	31.304	133.698
	<u>543.851</u>	<u>208.505</u>
Overlopende passiva		
OCW niet geormerkt: Lerarenbeurs	0	10.567
Nog te betalen vakantiegeld	281.067	287.790
Vooruitontvangen investeringssubsidies gemeente Loppersum	102.000	0
Vooruitontvangen investeringssubsidies privaat	5.077	0
Vooruitontvangen bedragen	0	23.725
Levensloopgelden	6.524	29.036
	<u>394.668</u>	<u>351.118</u>

Openbaar Basisonderwijs Hoogezand-Sappemeer, te Hoogezand

Model G Specificatie posten OCW

G1 Verantwoording van subsidies zonder verrekeningsclausule

(Regeling ROS art. 13, lid 2 sub a)

Omschrijving Toewijzing de prestatie is ultimo verslagjaar conform de subsidiebeschikking

	Kenmerk	datum	geheel uitgevoerd en afgerond	nog niet geheel afgerond
			(aankruisen wat van toepassing is)	
Lerarenbeurs LB LBP5	2016/2/246859	aug-16	<input checked="" type="checkbox"/>	<input type="checkbox"/>
totaal				

G2 Verantwoording van subsidies met verrekeningsclausule

(Regeling ROS art. 13 lid 2 sub b)

G2.A Aflopend per ultimo verslagjaar

Omschrijving

Toewijzing		Bedrag toewijzing	Ontvangen t/m verslagjaar	Totale lasten	Te verrekenen ultimo verslagjaar
Kenmerk	datum	EUR	EUR	EUR	EUR
totaal		0	0	0	0

G2.B Doorlopend tot in een volgend verslagjaar

Omschrijving

Toewijzing		Bedrag toewijzing	Saldo 01-01 2017	Ontvangen in verslagjaar	Lasten in verslagjaar	Totale lasten 31-12-17	Saldo nog te besteden ultimo verslagjaar
Kenmerk	datum	EUR	EUR	EUR	EUR	EUR	EUR
totaal		0	0	0	0	0	0

Openbaar Basisonderwijs Hoogezand-Sappemeer, te Hoogezand

B6 TOELICHTING BEHORENDE TOT DE STAAT VAN BATEN EN LASTEN 2017

Baten

	Realisatie 2017	Begroting 2017	Realisatie 2016
	€	€	€
(Rijks)bijdragen			
Vergoeding Personeel	7.290.583	7.314.167	7.532.531
Overboeking Vergoeding MI naar personeel	131.975	0	162.223
Vergoeding Materiële Instandhouding (leerl.afh)	615.152	768.786	637.506
Vergoeding Materiële Instandhouding (gebouw afh)	701.103	711.381	758.825
Vergoeding PAB	1.118.484	1.125.107	1.177.659
Prestatiebox	274.171	240.307	196.223
Subsidie Impulsgebieden	337.645	328.247	356.775
Niet-geormerkte subsidies	15.556	0	15.320
Ontvangen doorbetalingen Rijksbijdr. SWV	460.174	0	402.959
Vergoeding Onderwijs aan asielzoekers	45.974	0	0
	<u>10.990.818</u>	<u>10.487.994</u>	<u>11.240.021</u>

Overige overheidsbijdragen en subsidies

Gemeente: aanvulling eigen vermogen	1.312.040	0	0
Gemeente: bijdrage regulier tekort	0	0	242.703
Gemeente: 1e inrichting Taalschool	50.000	0	0
Gemeente: bijdrage aanvulling onderhoudsreserve	0	0	162.704
Gemeente: overige vergoedingen	5.804	0	0
	<u>1.367.844</u>	<u>0</u>	<u>405.407</u>

Overige baten

Ontvangen doorbetalingen SWV	111.579	488.333	195.950
Verhuur medegebruik	76.821	51.850	69.020
Samenwerkingsverband	53.924	0	0
Vergoeding combifunctionaris	90.332	90.000	90.332
Inkomsten detachering	65.563	33.720	43.705
Ouderbijdragen/Baten schoolfonds	56.379	0	14.142
Vergoeding tri-partiten	60.513	59.211	117.356
Baten cluster 1 (visueel geh.)	2.917	0	5.250
Doelsubsidie (niet geormerkt)/CMK	12.551	0	21.675
Vergoeding Vervangingsfonds	0	0	2.412
Overige baten	94.550	1.500	50.497
Vergoeding vakonderwijs	0	44.000	55.373
	<u>625.129</u>	<u>768.614</u>	<u>665.714</u>

Lasten

Personele lasten

Lonen en salarissen	6.939.647	9.384.999	6.832.245
Sociale lasten	1.448.472	0	1.532.785
Pensioenlasten	945.127	0	787.246
Overige personele lasten	1.173.464	923.956	1.031.981
Uitkeringen (-/-)	-638.084	-533.245	-438.352
	<u>9.868.627</u>	<u>9.775.710</u>	<u>9.745.904</u>

Openbaar Basisonderwijs Hoogezand-Sappemeer, te Hoogezand

	Realisatie 2017 €	Begroting 2017 €	Realisatie 2016 €
Lonen en salarissen			
Salariskosten directie	568.556	0	653.317
Salariskosten OP	0	0	223.104
Salariskosten t.l.v. vervangingsfonds	434.615	599.056	363.275
Salariskosten vervanging eigen rekening	158.722	128.000	142.379
Salariskosten vervanging seniorenregeling	187.019	0	262.513
Vervangingspool bovenschools	328.915	0	81.242
Salariskosten zw-gerelateerde vervanging	0	0	7.169
Salariskosten ouderschapsverlof	145.113	55.000	226.606
Salariskosten regulier personeel	7.332.479	8.502.943	7.106.494
Salariskosten plusklas	11.346	0	0
Opname onbetaald verlof	10.231	0	17.125
Salariskosten studieverlof	0	0	1.638
Werkkosten PSA	0	0	103
Salariskosten Passend Onderwijs	156.250	100.000	32.884
Correctie sociale lasten	-1.448.472	0	-1.532.785
Correctie pensioenlasten	-945.127	0	-787.246
Salariskosten levensloop opname	0	0	34.427
	<u>6.939.647</u>	<u>9.384.999</u>	<u>6.832.245</u>
Sociale lasten			
Sociale lasten	1.448.472	0	1.532.785
	<u>1.448.472</u>	<u>0</u>	<u>1.532.785</u>
Pensioenlasten			
Pensioenlasten	945.127	0	787.246
	<u>945.127</u>	<u>0</u>	<u>787.246</u>
Overige personele lasten			
Nascholing	40.252	83.623	38.648
Mutatie VU/EJU	0	0	-59.214
Kosten Arbo	63.356	50.000	45.107
Dotatie voorziening jubilea	41.143	15.000	40.810
Dotatie voorziening personeel	194.425	0	312.869
Reguliere formatie, extern ingehuurd	159.555	186.400	90.669
Overige personeelskosten	19.075	35.900	59.524
Personele kosten externen t.l.v. VF	44.145	0	2.491
Vervanging extern, niet declarabel	24.012	0	39.858
Werkkosten FA	21.593	1.450	25.721
Bestuursbureau	404.308	389.000	380.312
Kosten sociaal plan	19.225	0	-60.209
Personele kosten externen Passend Onderwijs	90.745	70.000	67.549
Doorverwijzingen SO/SBO	0	30.000	0
Begeleiding personeel	3.371	30.000	13.415
Personele kosten solidariteitsarrangement	44.749	7.583	22.966
Personele kosten facilitaire dienst	3.509	25.000	11.464
	<u>1.173.464</u>	<u>923.956</u>	<u>1.031.981</u>

Openbaar Basisonderwijs Hoogezand-Sappemeer, te Hoogezand

	<u>Realisatie 2017</u>	<u>Begroting 2017</u>	<u>Realisatie 2016</u>
	€	€	€
Uitkeringen (-/-)			
Uitkeringen Vervangingsfonds	-563.897	-533.245	-367.879
Uitkeringen UWV WIA/WAZO	-74.186	0	-70.473
	<u>-638.084</u>	<u>-533.245</u>	<u>-438.352</u>

Personeelsbezetting

	<u>2017</u>	<u>2016</u>
	Aantal FTE's	Aantal FTE's
DIR	7,52	10,31
OP	123,92	124,83
OOP	9,35	7,82
	<u>140,79</u>	<u>142,96</u>

Openbaar Basisonderwijs Hoogezand-Sappemeer, te Hoogezand

WNT: Wet normering bezoldiging topfunctionarissen publieke en semipublieke sector

Het openbaar onderwijs in de gemeente Hoogezand-Sappemeer is een integraal onderdeel van de gemeente. Binnen de gemeente zijn de griffier en secretaris aangemerkt als WNT-functionaris. Omdat de kosten van beide functionarissen niet in de onderwijsjaarrekening tot uitdrukking worden gebracht en beide geen eindverantwoordelijke functie binnen het openbaar onderwijs hebben, beschikt het openbaar onderwijs de facto niet over WNT-functionarissen en zijn om die reden dan ook geen WNT-gegevens opgenomen. In 2017 zijn geen vergoedingen betaald in het kader van de beëindiging van aanstellingen die de WNT-maxima overstijgen en op die grond gerapporteerd moeten worden. De WNT-tabel is derhalve leeg.

Het gemeentelijk Openbaar Onderwijs Hoogezand-Sappemeer valt op basis van de criteria voor het bepalen van de WNT bezoldigingsklasse 2017 in Klasse C, bezoldigingsmaximum € 129.000.

Gemiddelde totale baten per kalender jaar (in € mln)	Com-plexiteits-punten	Gemiddeld aantal leerlingen, deelnemers of studenten	Com-plexiteits-punten	Gewogen onderwijs-soorten of sectoren	Com-plexiteits-punten	Totaal Klasse	Bezoldigings-maximum
€ <u>13.162.667</u>	4	<u>1.983</u>	2		2	8 C	€ <u>129.000</u>

Gemiddelde baten betreft baten over t-2, t-3 en t-4. Dus dit jaar: 2015, 2014 en 2013. Zelfde geldt voor gemiddelde aantal ll per 1-10 over bovengenoemde jaren. Voor onderwijssoorten geldt het gewogen aantal in jaar t-2 (= 2015).

Openbaar Basisonderwijs Hoogezand-Sappemeer, te Hoogezand

	Realisatie 2017 €	Begroting 2017 €	Realisatie 2016 €
Afschrijvingen			
OLP en apparatuur	118.792	105.873	96.150
Meubilair	47.133	41.365	40.153
ICT	84.738	89.600	82.636
Technische zaken	11.440	12.400	11.274
Afschrijving overige materiële vaste activa	3.505	2.700	3.196
	<u>265.608</u>	<u>251.938</u>	<u>233.409</u>
Huisvestingslasten			
Huur huisvesting/terrein	45.637	41.631	41.548
Onderhoud gebouw	355.947	138.296	143.082
Energie en water	233.605	253.048	267.080
Schoonmaakkosten	293.786	305.141	286.863
Belastingen/Heffingen	23.276	18.100	43.094
Tuinonderhoud	62.857	61.074	55.785
Klein onderhoud	26.283	54.359	19.529
Preventief onderhoud	82.014	0	21.483
Overige huisvestingslasten	313	0	0
	<u>1.123.719</u>	<u>871.649</u>	<u>878.463</u>
Overige instellingslasten			
<i>Administratie- en beheerslasten</i>			
Administratie en beheer	137.626	155.000	140.161
Reis- en verblijfkosten	389	3.650	16
Accountantskosten	30.441	15.000	52.110
Telefoonkosten	18.943	12.275	15.742
Juridische ondersteuning	5.288	25.000	0
Deskundigenadvies	7.728	35.000	0
	<u>200.415</u>	<u>245.925</u>	<u>208.029</u>
<i>Inventaris en apparatuur</i>			
Onderhoud vervanging meubilair	0	0	194
	<u>0</u>	<u>0</u>	<u>194</u>
<i>Overige</i>			
Representatiekosten	2.615	8.350	787
Contributies	16.015	14.000	20.218
Leerlingvolgsysteem	10.637	13.500	4.518
Advertentiekosten	0	0	417
PR	0	0	93
Kantinekosten	6.854	9.600	8.095
Culturele vorming	25.852	15.900	33.707
CMK subsidie Cultuureducatie	0	0	3.515
Overige gemeente	303	0	0
Abonnementen/tijdschriften/vakliteratuur	6.698	9.650	10.837
Lasten overige subsidies	8.381	0	0
Kosten (G)MR/OR	80.540	5.000	25.574

Openbaar Basisonderwijs Hoogezand-Sappemeer, te Hoogezand

	Realisatie 2017	Begroting 2017	Realisatie 2016
	€	€	€
Vervoerregeling Albrondaschool	54.315	0	0
Overige uitgaven	46.557	31.700	56.211
Arrangementen en plusklas (materieel)	48	0	4.302
Transitiebudget	456.067	0	532.252
	<u>714.882</u>	<u>107.700</u>	<u>700.524</u>
<i>Leermiddelen</i>			
Onderwijsleerpakket	179.058	159.150	166.720
Informatietechnologie	125.806	105.200	118.733
Kopieerkosten	64.691	66.450	84.209
	<u>369.555</u>	<u>330.800</u>	<u>369.661</u>
Totaal Overige instellingslasten	<u>1.284.852</u>	<u>684.425</u>	<u>1.278.408</u>

Financiële baten en lasten

Financiële baten

Rentebaten	0	0	8
Overige financiële baten	0	0	14
	<u>0</u>	<u>0</u>	<u>22</u>

Financiële lasten

Bankkosten	306	0	116
Overige financiële lasten	252	1.000	681
	<u>558</u>	<u>1.000</u>	<u>797</u>

Totaal financiële baten en lasten

	<u>-558</u>	<u>-1.000</u>	<u>-775</u>
--	-------------	---------------	-------------

	Realisatie 2017	Begroting 2017	Realisatie 2016
	€	€	€
Specificatie honorarium			
Onderzoek jaarrekening 2015			12.856
Onderzoek jaarrekening 2016	796	-	39.254
Onderzoek jaarrekening 2017	29.645	15.000	-
Fiscale adviezen	-	-	-
Andere niet-controle-diensten	-	-	-
Totaal accountantskosten	<u>30.441</u>	<u>15.000</u>	<u>52.110</u>

In de jaarrekening is het honorarium dat betrekking heeft op het boekjaar opgenomen. Er is in de balans een verplichting opgenomen met een schatting van het honorarium voor de balanscontrole van het huidige boekjaar dat zal worden uitgevoerd in het komende boekjaar.

Openbaar Basisonderwijs Hoogezand-Sappemeer, te Hoogezand

B7 Overzicht verbonden partijen

Model E: Verbonden partijen

Naam	Juridische Vorm 2017	Statutaire zetel	Code activiteiten	Eigen Vermogen 31-12-2016 EUR	Resultaat jaar 2016 EUR	Art.2:403 BW Ja/Nee	Deelname %
SWV PO 2001	Stichting	Groningen	1	126.811	-397.843		0,05

Code activiteiten: 1. contractonderwijs, 2. contractonderzoek, 3. onroerende zaken, 4. overige

Openbaar Basisonderwijs Hoogezand-Sappemeer, te Hoogezand

B10 Niet uit de balans blijkende activa en verplichtingen

Het schoolbestuur maakt voor diverse contracten gebruik van de facilitaire ondersteuning van de gemeente Hoogezand-Sappemeer. Deze contracten kennen verschillende looptijden en zijn niet individualiseerbaar naar het onderwijs toe. Dat betekent dat er geen kwantificering van de verplichting mogelijk is.

Openbaar Basisonderwijs Hoogezand-Sappemeer, te Hoogezand

B11 GEBEURTENISSEN NA BALANSDATUM

Bestuursoverdracht per 1 januari 2018

Bij notariële akte verleden voor notaris Y. Stevens te Groningen, d.d. 22 november 2017 werden de onderstaande scholen als bedoeld in artikel 49 van de Wet op het Primair Onderwijs (WPO) door Gemeente Hoogezand-Sappemeer overgedragen aan Stichting Ultiem:

1. de Openbare Basisschool 'Nico Bulderschool', gevestigd aan de Zonneweg 4 9602 LN Hoogezand;
2. de Openbare Basisschool 'De Tweemaster', met dislocatie 'De Schakel', gevestigd aan de Aalbersestraat 2, 9602 TC Hoogezand;
3. de Openbare Basisschool 't Heidemeer', gevestigd aan de Arie Bosscherstraat 32, 9611 EN Sappemeer;
4. de Openbare Basisschool 'Van Heemskerckschool', gevestigd aan de Jan Huitzingstraat 4, 9601 AR Hoogezand;
5. de Openbare Basisschool 'Theo Thijssenschool', gevestigd aan de Boswijkslaan 2, 9611 HZ Sappemeer;
6. de Openbare Basisschool 'Het Ruimteschip', gevestigd aan de Astronautenlaan 33, 9602 EN Hoogezand;
7. de Openbare Basisschool 'De Zwaikom', gevestigd aan de Mars 65, 9602 KZ Hoogezand;
8. de Openbare Basisschool 'Walstraschool', gevestigd aan de Woldweg 124, 9606 PH Kropswolde;
9. de Openbare Basisschool 'W.A. Scholtenschool', gevestigd aan de Pluvierstraat 13, 9607 RJ Foxhol.

Openbaar Basisonderwijs Hoogezand-Sappemeer, te Hoogezand

B12 REGELING OMTRENT BESTEMMING RESULTAAT

Het bestuur verdeelt het resultaat over 2017 ad € 440.427 als volgt over de reserves.

		<u>2017</u>
		€
Resultaat algemene reserve		530.815
Resultaat reserve huisvesting	-355.947	
Resultaat reserve eerste waardering	-18.250	
Resultaat Reserve opstart/professionalisering	120.000	
Resultaat Reserve activa 1e inrichting	<u>149.848</u>	
Resultaat bestemmingsreserve publiek (A)		-104.349
Resultaat Algemene reserve privaat	<u>13.961</u>	
Resultaat bestemmingsreserve privaat (B)		<u>13.961</u>
Resultaat bestemmingsreserve (A+B)		-90.388
Resultaat Eigen vermogen		<u><u>440.427</u></u>

Openbaar Basisonderwijs Hoogezand-Sappemeer, te Hoogezand

B13 VASTSTELLING JAARVERSLAG

Opgesteld door het bestuur te Hoogezand- Sappemeer op maart 2018.

Vastgesteld op2018 door het toezichthoudend orgaan.